



ÅRSBERETNING 2025

CVR-nr. 64 59 63 14 | 86. driftsår



ENERGI TIL VESTJYLLAND

Årsberetning 2025

Denne årsberetning indeholder i store træk koncernregnskabet for RAH a.m.b.a. Ønsker du at se det fulde koncernregnskab, bedes du læse mere i årsrapporten, der er tilgængelig på www.rah.dk. På hjemmesiden kan du også finde denne årsberetning som pdf-fil.

Årsberetning 2025 fremlægges til godkendelse på generalforsamlingen tirsdag den 12. maj 2026.

INDHOLDSFORTEGNELSE

- 2 Velkommen
- 7 Koncern
- 13 RAH Net A/S
- 21 go'energi A/S
- 27 RAH Fiberbredbånd A/S
- 33 RAH Service A/S
- 37 God selskabsledelse
- 45 ESG og FN's Verdensmål
- 53 Ledelsesberetning
- 61 Regnskab
- 69 Noter
- 89 Personale

Velkommen



Kære læser

Velkommen til RAH's Årsberetning 2025. Vi er glade for, at du har lyst til at læse med.

I 2025 skete der store ændringer hos RAH. I november tiltrådte Martin Romvig som direktør efter en periode, hvor virksomheden blev ledet sikkert og kompetent af interim direktør Per Nielsen. En stor tak skal lyde til direktionen og alle vores dygtige medarbejdere for deres indsats i overgangsperioden.

Hvis vi kigger lidt længere væk end det nære, sker der mange ting omkring os i disse år. Krige, der fortsætter. Uroligheder, der opstår. Nye trusselsbilleder. Flere af begivenhederne har direkte indflydelse på, hvordan hverdagen i RAH ser ud.

Men der er også mange ting, der fortsætter helt, som de plejer. Værdiskabelsen i det nære. Investeringen i det lokale. Fokus på at løse vores opgave med at sikre kritisk infrastruktur. Og opmærksomhed på at skabe en god arbejdsplads.

2025 har vist udfordringer på flere niveauer. Derfor er samarbejde vigtigere end nogensinde – lokalt, regionalt og nationalt.

En verden i forandring

De seneste år er der sket meget omkring os i verden og nye geopolitiske virkeligheder er blevet en realitet. Det skaber også et nyt trusselsbillede, som vi i RAH skal forholde os til og som vi selvfølgelig tager meget alvorligt.

I 2025 blev den såkaldte »Lov om styrket beredskab i energisektoren« vedtaget, der opsætter rammer for, hvordan trusler mod bl.a. energiforsyningen kan forebygges. RAH har taget sine forholdsregler i forhold til beredskab, og vi tager vores opgave med at sikre en fortsat stabil energiforsyning meget seriøst.

I RAH er vi opmærksomme på, at sikkerhedssituationen kan ændre sig fra dag til dag. Vi har oplevet forskellige sikkerhedsniveauer den seneste tid – og vi er klar til at tilpasse os og tage de forholdsregler og foranstaltninger, der skal til.

Den tid, vi lever i, gør det nationale samarbejde vigtigere end nogensinde. Det kræver fællesskab og fælles løsninger, der rækker ud over den enkelte virksomhed og det enkelte område. En del af kernen i andelstanken er: Udfordringer, vi ikke kan løse alene, løser vi sammen. I RAH er vi samtidig bevidste om, at der findes store udfordringer i elektrificeringen af Danmark – og dem er vi klar til at tage vores del af ansvaret for løsningen af. Her er vi med til at repræsentere vores område og bidrage til udviklingen i branchen – både regionalt og nationalt.

Ud over fokus på den store verden har vi selvfølgelig også til stadighed et stærkt fokus på det lokale og nære, som vi fortsat løfter til gavn for vores del af Danmark.

At skabe værdi

Værdiskabelse er et helt centralt ord, når man taler om et andelsselskab. RAH a.m.b.a. er sat i verden for at skabe værdi for det område, vi er en del af. Det har betydning for alle de arbejdsopgaver, vi løser. Og det gælder i det daglige arbejde, hvad enten det handler om at vedligeholde elnettet, at hjælpe el- og fiberkunder eller at støtte op om lokale initiativer.

Vores vigtigste opgave som andelsselskab er – og vil altid være – helt enkel: At skabe værdi for dig, der bor på vores fælles egn.

På generalforsamlingen i 2025 præsenterede vi det nyeste tiltag i at skabe værdi for vores andelshavere,

nemlig RAH Værdipuljen. Værdipuljen er etableret for at støtte de mange gode og fællesskabsstærkende idéer, som vores andelshavere har.

I 2025 modtog vi 23 ansøgninger. 15 projekter har fået grønt lys og mange har allerede fået udbetalt støtten. Vi er imponerede og stolte over, hvor mange der har valgt at søge midler fra puljen. Der er givet støtte til alt fra spinningcykler og renovering af skytteklub til ladestandere og en ny badebro. Projekterne vidner om både engagement, initiativ og en stærk lokal vilje til at skabe udvikling. RAH Værdipuljen åbner igen i 2026, og vi håber, at I vil søge, hvis I går med en god idé, der kan styrke fællesskabet i vores område.

Trivsel er nøglen til succes

De seneste år har der i RAH været ekstra fokus på trivsel. I slutningen af 2023 blev den første trivselsundersøgelse foretaget – og i slutningen af 2025 gennemførte vi endnu en undersøgelse.

Begge undersøgelser viser, at trivslen er god, hvilket vi i RAH er meget stolte af og ydmyge over. Årets trivselsmåling viser fremgang siden første undersøgelse, men vi har fortsat stort fokus på trivsel og udviklingen af RAH som arbejdsplads.

Et arbejde skal give energi. Man skal gå hjem med mere energi, end man kom med. Det er vores ambition i RAH – og noget vi arbejder målrettet for hver dag.

At medarbejderne trives, er nemlig et af de vigtigste parametre for en arbejdsplads. Trivsel sikrer glade kolleger. Og trivsel sikrer gode resultater, som skaber værdi for vores fælles område.

RAH helt tæt på

Driften af de forskellige undervirksomheder har overordnet set været rigtig god i 2025. Vi er glade for, at vi kan være med til at bidrage til en stabil energiforsyning, internet i de vestjyske hjem og at du som andelshaver kan vælge et ordentligt og ansvarligt lokalt elhandelselskab. Læs mere om de forskellige virksomheder i de forskellige afsnit i beretningen.

Årets regnskab, som du kan læse i denne årsberetning, er igen tilfredsstillende. Driften i 2025 er gået efter planen – og der er også positivt afkast på vores formueforvaltning. 2025 blev mere turbulent end 2024, men på trods af uroligheder blev det et godt resultat. Vores tilgang til formueforvaltning er som hidtil konservativ, da vi ikke ønsker at sætte tingene over styr, men skabe stabilitet for fællesskabets bedste.

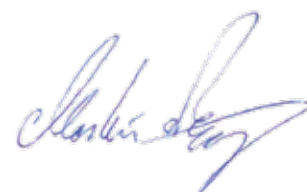
Igen i år kan du i beretningen læse bestyrelsens afrapportering på de 25 anbefalinger for god selskabsledelse, der er udarbejdet i energisektoren. Der arbejdes med anbefalingerne løbende gennem hele året. Bestyrelsen følger allerede 23 af de 25 anbefalinger – og sigter efter at følge samtlige punkter i 2026. Den ene af de anbefalinger, der ikke følges, omhandler bestyrelsens størrelse, som for nuværende anses for at være for lille. Derfor har bestyrelsen besluttet at indstille, at bestyrelsen udvides med to nye medlemmer til årets generalforsamling.

Afslutningsvist vil bestyrelsen, direktionen og medarbejderne gerne sige mange tak for den tillid, vi møder fra vores andelshavere. Vi ser med stor ydmyghed på det ansvar, vi har fået i forhold til at løse opgaverne inden for elforsyning, elhandel og fiberinfrastruktur, og vi arbejder hver dag for at sikre en pålidelig og velfungerende forsyning til vores andelshavere.

Endnu en gang velkommen – og tak, fordi du har lyst til at læse med.



Jørgen Poulsen
Bestyrelsesformand



Martin Romvig
Administrerende direktør









Koncern

Koncernafsnittet indeholder hoved- og nøgletal, koncernoversigt og selskabsoplysninger.

Ønsker du at se hele regnskabet, skal du vælge fanen »Regnskab«.

Koncernens hoved- og nøgletal

Hovedtal

| Beløb i TDKK | 2025 | 2024 | 2023 | 2022 | 2021 |
|--|-----------|-----------|-----------|-----------|-----------|
| RESULTAT | | | | | |
| Nettoomsætning | 229.108 | 232.289 | 209.140 | 252.059 | 162.181 |
| Bruttoresultat | 171.576 | 178.717 | 164.801 | 157.169 | 102.808 |
| Resultat af primær drift | 49.836 | 57.144 | 32.889 | 61.773 | 13.518 |
| Finansielle poster i alt | 28.187 | 65.081 | 61.291 | -24.099 | 21.814 |
| Resultat af ophørende aktiviteter | 0 | 0 | 0 | 0 | 0 |
| Årets resultat | 64.418 | 101.976 | 82.557 | 26.973 | 31.211 |
| BALANCE | | | | | |
| Samlede aktiver | 2.541.755 | 2.452.046 | 2.301.179 | 2.152.360 | 2.125.461 |
| Investeringer i materielle anlægsaktiver | 128.260 | 96.974 | 103.722 | 98.969 | 57.267 |
| Egenkapital | 1.835.423 | 1.771.005 | 1.669.028 | 1.586.470 | 1.599.494 |
| PENGESTRØMME | | | | | |
| Nettopengestrømme fra: | | | | | |
| - Driften | 142.553 | 183.947 | 218.732 | 24.495 | 118.663 |
| - Investeringer | -126.923 | -129.192 | -97.057 | -99.248 | -65.297 |
| - Finansiering | 9.749 | -10.849 | 8.560 | 617 | 2.244 |
| Årets pengestrømme | 25.379 | 43.906 | 130.235 | -74.136 | 55.610 |

Nøgletal

| Beløb i TDKK | 2025 | 2024 | 2023 | 2022 | 2021 |
|----------------------------|-------|-------|-------|-------|-------|
| RENTABILITET | | | | | |
| Egenkapitalens forrentning | 3,6% | 5,9% | 8,3% | 1,7% | 2,0% |
| Bruttomargin | 74,9% | 76,9% | 78,8% | 62,4% | 63,4% |
| Overskudsgrad | 21,8% | 24,6% | 15,7% | 24,5% | 8,3% |
| SOLIDITET | | | | | |
| Soliditetsgrad | 72,2% | 72,2% | 72,5% | 73,7% | 73,5% |
| ØVRIGE | | | | | |
| Antal medarbejdere (gns.) | 61 | 58 | 57 | 56 | 49 |

Definitioner af nøgletal

Egenkapitalens forrentning:

$\frac{\text{Årets resultat} \times 100}{\text{Gennemsnitlig egenkapital}}$

Bruttomargin:

$\frac{\text{Bruttoresultat} \times 100}{\text{Nettoomsætning}}$

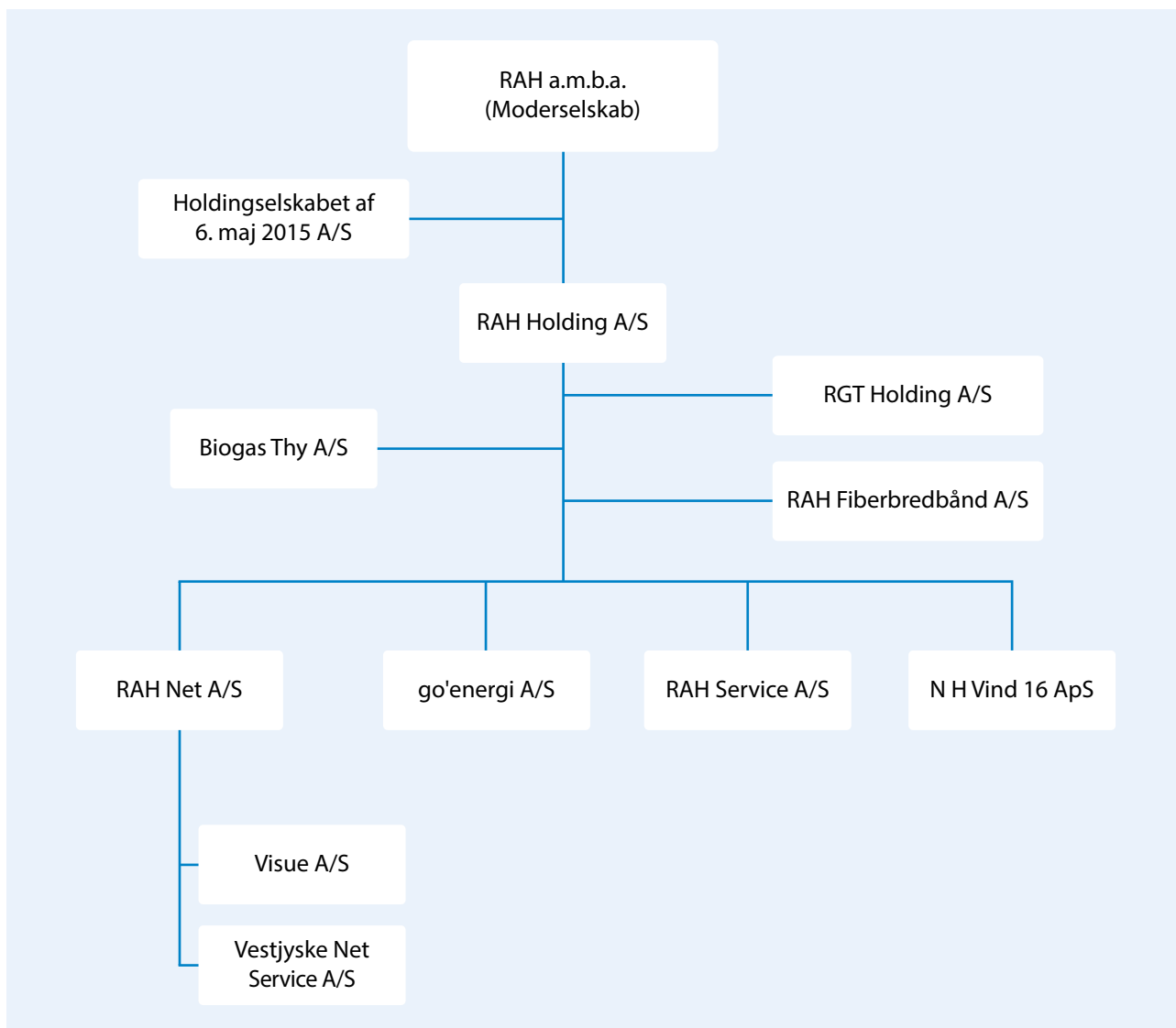
Overskudsgrad:

$\frac{\text{Resultat af primær drift} \times 100}{\text{Nettoomsætning}}$

Soliditetsgrad:

$\frac{\text{Egenkapital ultimo} \times 100}{\text{Samlede aktiver}}$

Aktuel koncernoversigt



RAH A.M.B.A.

er moderselskab for koncernen. Koncernen har for nuværende en bestyrelse på fem personer, der vælges på generalforsamlingen. Generalforsamlingen, som består af selskabets andelshavere, er selskabets højeste myndighed.

RAH HOLDING A/S

er et holdingselskab. Gennem dattervirksomhederne drives elforsyningsvirksomhed, handel, anlægsarbejder, projektering, rådgivning, service, administration og udlejning af ejendom. Selskabet er 100% ejet af RAH a.m.b.a.

RAH NET A/S

driver netvirksomhed til bevilling efter elforsyningsloven. Pr. 01.01.2017 er selskabet fusioneret med MES Net A/S. Pr. 01.01.2024 er selskabet fusioneret med Videbæk Elnet A/S. Pr. 01.01.2024 er 60 kV-aktiviteter hjemtaget fra Vestjyske Net 60 kV A/S.

RAH SERVICE A/S

udbygger og vedligeholder RAH Net A/S' ledningsnet, administration, kundeafregning for go'energi A/S, drift af ladestandere og drift af ejendom. Derudover udfører RAH Service A/S opgaver for eksterne kunder. Selskabet er 100% ejet af RAH Holding A/S.

GO'ENERGI A/S

er et elhandelsselskab, der tilbyder elprodukter og ladebokse til private og erhverv. go'energi A/S har fysiske kontorer i Thisted, Brande og Ringkøbing. Selskabet ejes af RAH Holding A/S (40%), MES a.m.b.a. (20%) og Thy-Mors Energi Handel A/S (40%).

N H VIND 16 APS

producerer og sælger vedvarende energi. I 2019 blev ejerkredsen udvidet til også at omfatte Vestforsyning samt Thy-Mors Energi. Selskabet ejes af RAH Holding A/S (33,33%), Vestforsyning Erhverv (33,33%) og Thy-Mors Energi Produktion (33,33%).

HOLDINGSELSKABET AF 6. MAJ 2015 A/S

RAH a.m.b.a.s samlede ejerandel af Holdingselskabet af 6. maj 2015 A/S (tidligere Scanenergi Holding A/S) udgør 21,51%. Det er ikke afklaret endnu, hvad den fremtidige aktivitet og strategi for selskabet bliver. I 2023 solgte selskabet dets driftsaktiviteter til NRGi, hvilket blev godkendt af konkurrencemyndighederne i 2024.

BIOGAS THY A/S

RAH Holding A/S har i 2025 erhvervet en ejerandel på 16,5% i selskabet. Selskabet arbejder med etablering af et biogasanlæg i Thy, hvor opførelsen forventes påbegyndt i andet halvår af 2026. Der forventes foretaget yderligere kapitalindskud i 2026.

VESTJYSKE NET SERVICE A/S

står for udbygning og vedligeholdelse af 60 kV-nettet i RAH's forsyningsområde samt hos andre vestjyske netselskaber. RAH Net A/S ejer 23,40% af selskabet.

RGT HOLDING A/S

driver installationsvirksomhed og salg. Selskabet ejes af RAH Holding A/S (33,33%), GEV A/S (33,33%) og Thy-Mors Energi A/S (33,33%).

VISUE A/S

driver et SCADA/DMS-system, der hjælper med netovervågning og fjernstyring. Selskabet er ejet af 11 selskaber. RAH Net A/S har en ejerandel i selskabet på 4,6%.

RAH FIBERBREDBÅND A/S

opbygger og leverer fiberinfrastruktur, indholdstjenester og andre aktiviteter forbundet med dette. Selskabet ejes af RAH Holding A/S (45%), Norlys Tele Service A/S (45%) og Thy-Mors Energi Fibernet A/S (10%).

Yderligere information omkring RAH kan også findes på hjemmesiden www.rah.dk



Selskabsoplysninger

Selskabet Ringkøbing Amts Højspændingsforsyning a.m.b.a.
Ndr. Ringvej 4
6950 Ringkøbing
Danmark
Telefon: 97 32 14 55

Hjemmeside: www.rah.dk
E-mail: rah@rah.dk

CVR-nr: 64 59 63 14
Regnskabsår: 1. januar – 31. december

Hjemstedskommune: Ringkøbing-Skjern



Bestyrelse Jørgen Poulsgaard, formand
Ann Michelle Dalgaard, næstformand
Esper Halkjær
Søren Lambæk
Kenneth Kristensen

Direktion Martin Romvig

Revision Beierholm
Godkendt Revisionspartnerselskab
Reservevej 81
7800 Skive

Pengeinstitut Ringkjøbing Landbobank A/S
Torvet 1
6950 Ringkøbing



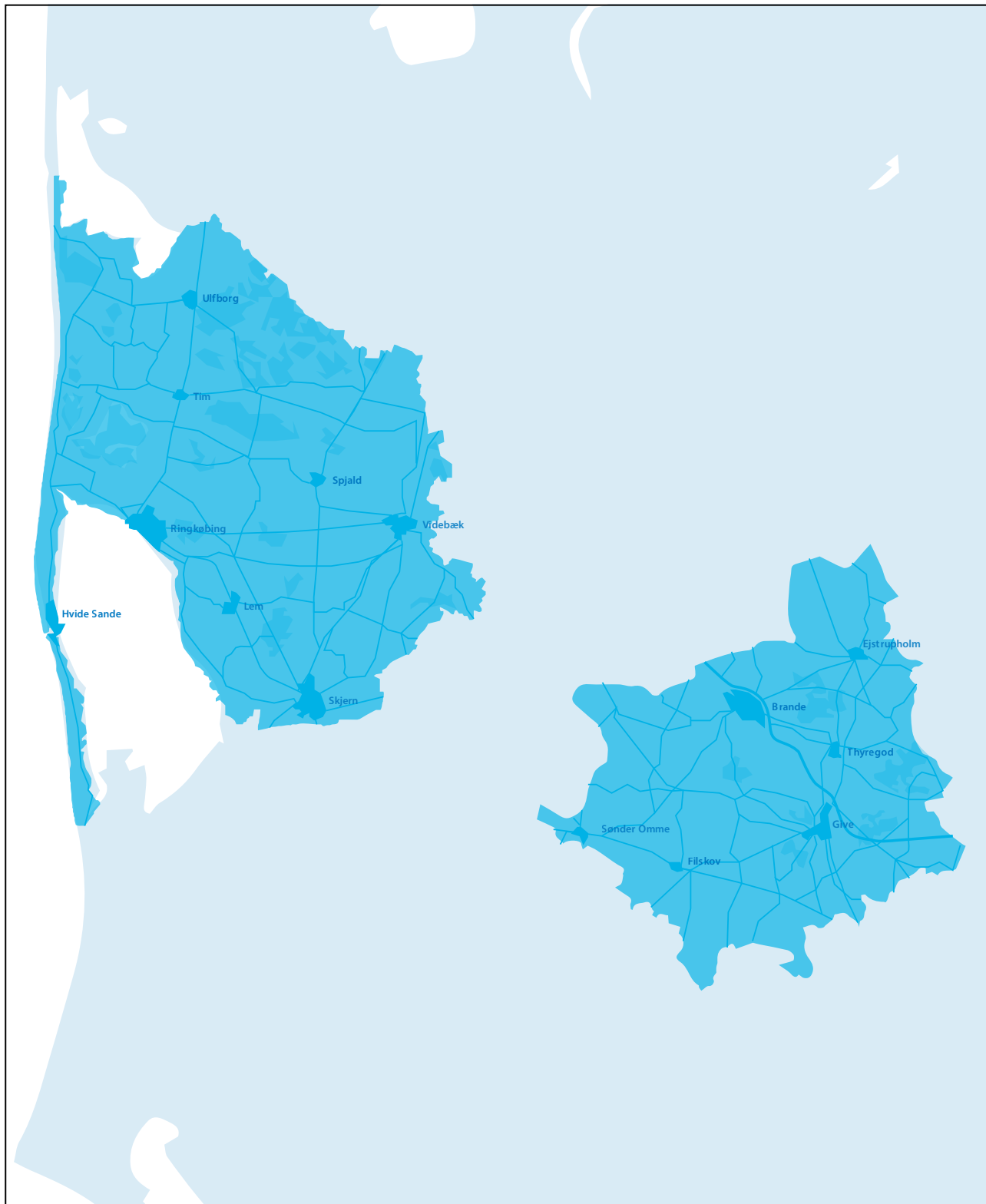
RAH Net A/S

RAH Net A/S sikrer, at der altid er en stabil elforsyning til kunderne i lokalområdet.

RAH Net A/S forsyner både private husstande og erhvervs kunder med el. Vi håndterer alle ønsker og behov, når det drejer sig om elforsyning. Vi leverer el – hver dag, døgnet rundt, hele året – til mere end 57.000 midt- og vestjyske kunder.

Hvilket område dækker RAH Net?

RAH Nets forsyningsområde dækker et område på 2.356 km² – fra Nymindesgab i syd til Thorsminde i nord. Og fra Hvide Sande i vest til områder omkring Brande, Give, Sdr. Omme og Ejstrupholm i øst.



Afbrud på elnettet og varighed

Hvert eneste år investerer RAH Net mange ressourcer i elnettet, så elnettet til stadighed er velvedligeholdt. Det gør RAH Net for at sikre og forbedre kvaliteten og forsyningssikkerheden til gavn for vores kunder. Vi ønsker, at der sker færrest mulige udfald i så korte perioder som muligt gennem året. Derudover bruges der mange midler, så elnettet er klar til fremtidens krav, f.eks. i forhold til flere elbiler på de danske veje, varmepumper og solceller.

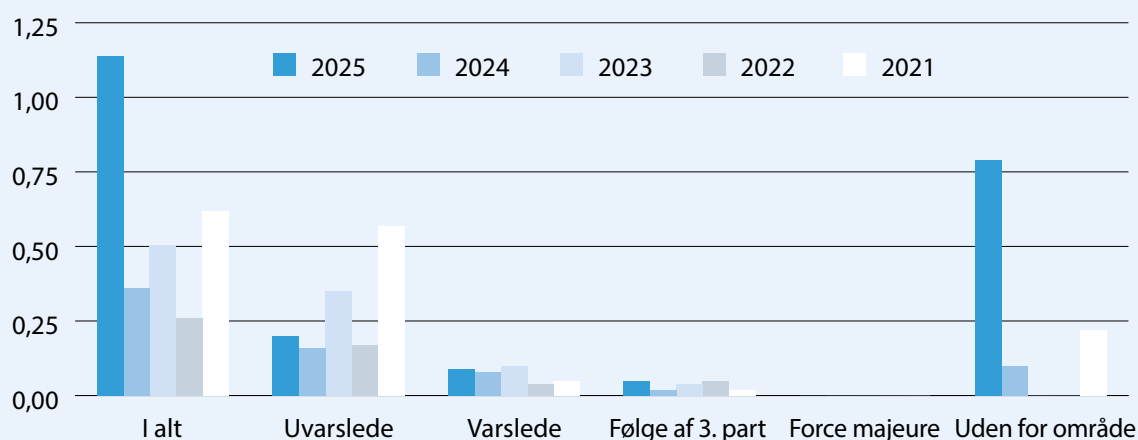
Oppetid og afbrud måles løbende som indikator for forsyningssikkerheden. Antal afbrud viser, hvor ofte kunderne oplever udfald, mens afbrudsminutter viser, hvor længe afbrydelserne varer. Samlet giver det et retvisende billede af stabiliteten og robustheden i elnettet.

I 2025 havde kunderne i gennemsnit 14,7 minutters afbrud i elforsyningen over hele året, hvoraf 5,4 minutter var varslede. Derudover var der i gennemsnit 1,14 afbrud pr. kunde i RAH Nets forsyningsområde.

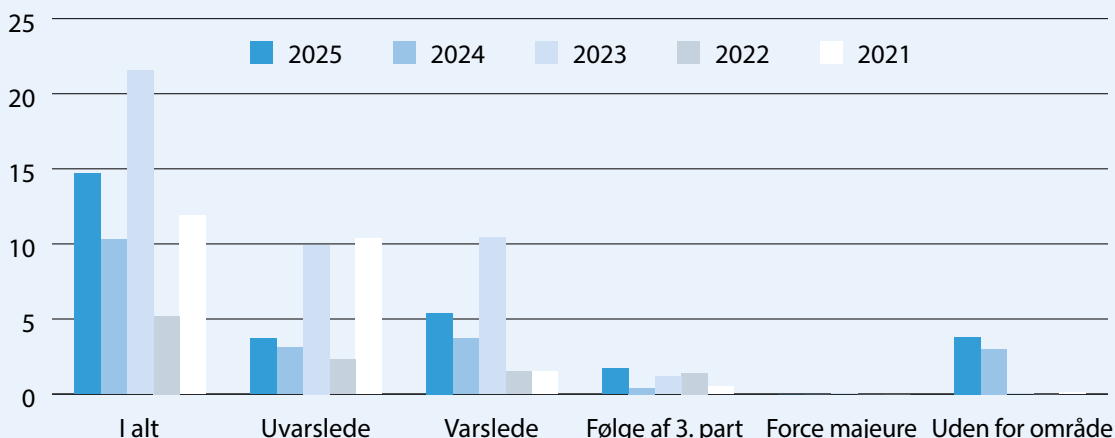
Det skal bemærkes, at 0,79 kundeafbrud og 3,8 afbrudsminutter blev forårsaget af afbrud uden for RAH's netområde. Fratrækkes disse, er forsyningssikkerheden i RAH Nets område fortsat stigende.

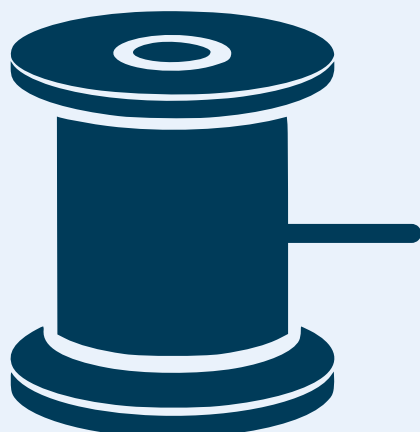
Det er glædeligt, at RAH Net generelt fortsat har lave tal, når det gælder antal afbrud og afbrudsminutter. Uvarslede afbrud ligger til stadighed lavt på 0,2 pr. kunde i 2025, og det er vi i særdeleshed glade for, da uvarslede afbrud giver de største gener.

AFBRUD PR. KUNDE PR. 2025



AFBRUDSMINUTTER PR. KUNDE PR. 2025





5.764 km nedgravet kabel i RAH's netområde

Det svarer til afstanden mellem Ringkøbing og New York i luftlinje.

0,4 kV

3.160 km nedgravet kabel



25.103 stk. kabelskabe

10 kV

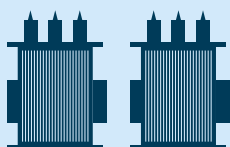
2.442 km nedgravet kabel



2.533 stk. stationer

60 kV

162 km nedgravet kabel

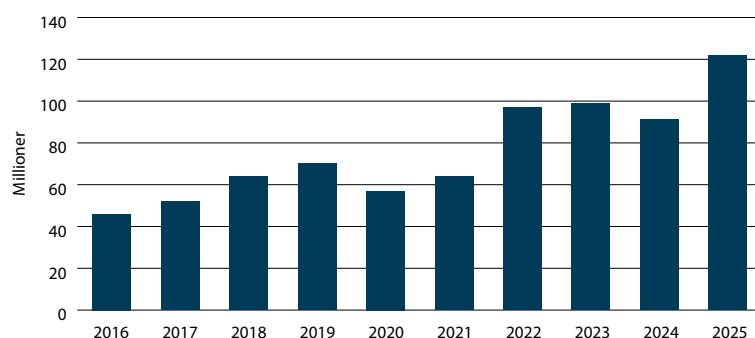


190 km luftledning

39 stk. stationer

Netinvesteringer hos RAH Net

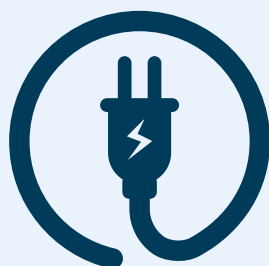
Bruttoinvesteringer



0,4 kV- og 10 kV-nettet
99,99%
nedgravet



60 kV-nettet
46,02%
nedgravet



99,99%
oppetid

Kabellægning af 60 kV-luftledninger

2025 blev året, hvor RAH Net selv begyndte at fjerne 60 kV-luftledninger og erstatte dem med kabler i jorden.

60 kV-linjen mellem Videbæk og Nr. Hede har i mange år været båret af træmaster. Men mange af træmasterne – og luftledningstråden – stod til at skulle udskiftes. Derfor er det netop denne strækning, der blev udvalgt til nedgravning som den første.

»Ud over at linjen havde brug for at blive udskiftet, så kunne vi samtidig se, at elforbruget vil stige støt fremover i dette område. Derfor giver forstærkningen af luftledningen mening«, forklarer Ole Damgaard, der er driftschef i RAH Net.



60 kV-linjen mellem Videbæk og Nr. Hede kommer til at gå over Spjald, hvilket giver en bedre forsyningsikkerhed til byen og området.

Kabellægning giver mere effekt

En del af den energi, der transporteres via kabler, vil altid gå tabt. Men når luftledninger lægges i jorden, mindsker det energitabet:

»Når vi lægger 60 kV-kabel i jorden, kan vi overføre mere effekt, end vi kunne før med luftledning. Det gør også, at når vi lægger mere kabel i jorden, så skal vi opgradere vores 60 kV-slukkespoler, som beskytter vores anlæg, hvis der opstår en fejl i elnettet«, siger Ole Damgaard.

Slukkespolerne, der er elektriske komponenter, der bruges i højspændingsnet, er opsat i Skjern og Hvide Sande og spændingssættes i 2026.

Fremtiden for luftledningerne

Det er planen, at flere luftledninger skal nedlægges i jorden i fremtiden. Den næste strækning, der er på tegnebrættet, er luftledningerne fra Nr. Hede til Rindum og luftledningerne fra Sønderup ved Nr. Vium og til Rækker Mølle.

»Vi har stadigvæk mange kilometer luftledning tilbage, så vi stopper ikke her«, forklarer Ole Damgaard:

»At luftledningerne kabellægges i jorden, giver også god mening, fordi det øger driftssikkerheden af vores elnet«.

Luftledningslinjerne vil løbende blive gennemgået for at se, hvilke der står først i forhold til nedgravning. Hvert tredje år bliver de kystnære luftledninger gennemgået, mens linjerne længere inde i landet gennemgås med seks års interval.



Udvidelse af Rute 15 medfører mange kabelprojekter

I 2025 blev anlægsloven vedrørende udbygning af Rute 15 mellem Ringkøbing og Herning endelig vedtaget.

I løbet af de kommende tre år bliver vejen lavet til en såkaldt 2+1-vej. Udvidelsen giver en lang række opgaver for RAH Net, da der skal flyttes og idriftsættes kabler på strækningen fra Videbæk til Ringkøbing.

»Vi skal håndtere både kabler på 0,4/10 kV og 60 kV-kabler i forbindelse med udbygningen af Rute 15«, fortæller driftschef i RAH Net, Ole Damgaard.

Kabelprojekterne begynder i 2026 og forventes færdiggjort sidst på året.

»Opgaven forventes at koste mange ressourcer til både mandskab og graveentreprenører, da der skal omlægges meget elnet, så den nye vej kan etableres«, forklarer Ole Damgaard.

Fakta om Rute 15

Vejdirektoratet forventer at begynde anlægsarbejdet af 2+1-vejen i starten af 2026, og projektet forventes at være færdigt i 2028.

Vedligeholdelse af stationer er også en del af opgaven

RAH Net gennemfører løbende vedligehold og renovering af bygninger, stationer og anlæg rundt om i vores område, så vores bygninger hele tiden er velholdte.

I 2025 blev 60/10 kV-stationerne i Lem og Søndervig renoveret.

På 60 kV-stationen i Brande blev en bryder og adskiller skiftet, mens Dørslund og Skerris også fik renoveret deres 60 kV-anlæg. I Farre blev en ældre 60 kV-transformer udskiftet.

I Sdr. Omme udskiftes et ældre 10 kV-olieafbryderanlæg fra 1976 til et nyt 10 kV-Ritteranlæg.

Mange af stationerne fik også beskåret træerne, så bygninger og hegn holdes fri.

Den løbende vedligeholdelse sikrer, at stationerne – og deres bygninger og anlæg – hele tiden kan udføre de opgaver, der er nødvendige, for at drive nettet forsvarligt og effektivt.





go'energi A/S

go'energi A/S er et elhandelsselskab, der er ejet af RAH, MES og Thy-Mors Energi.

go'energi A/S sælger strøm til private husstande samt til små og mellemstore erhvervs kunder. Vi har tre kontorer, hvor kunderne kan møde os ansigt til ansigt. Ud over at levere el til vores kunder, tilbyder vi også ladebokse til private og erhverv.

Få strøm uden bøvl med go'energi

Strøm skal være let. Strøm skal være ligetil. Strøm skal være ukompliceret. Og du skal kunne få fat på dit elselskab. Kort sagt: Du skal kunne få strøm uden bøvl.

Strøm uden bøvl er det slogan, go'energis seneste kampagne har fået. Men det er også meget mere end det. Det er et løfte til nuværende og kommende kunder om, at du hos go'energi får strøm uden bøvl.

Det er forhåbentlig sjældent, at du har brug for at komme i kontakt med dit elselskab – og det er en god ting. Strøm skal helst være som vand i hanen, og ikke som noget, du bekymrer dig om. Hvis du har brug for at tale med dit elselskab, skal hjælpen være klar og tilgængelig.

»Din elaftale skal være til at forstå, du skal vide, hvad du betaler for, og dit elselskab skal være til at få fat i. Strøm uden bøvl handler i bund og grund om ordentlighed. Det er vores løfte om at være det ordentlige alternativ«, fortæller Tina Lund, der er salgsleder i go'energi.

Spille på samme hold

I kølvandet på energikrisen i 2022 har elselskaber igen og igen været i mediernes søgelys – ofte med historier om ugenomsigtige priser, uforståelige regninger, skjulte gebyrer og opsøgende salgsmetoder, der til tider har været langt over grænsen. For mange har det skabt en grundlæggende mistillid til branchen. Men sådan bør det ikke være, mener Tina Lund:

»Dit elselskab skal spille på samme hold som dig. Når du vælger, hvor du køber din strøm, så vælg en medspiller og ikke en modstander«.

Ordentlighed, tilgængelighed og gennemsigtighed er de tre kerneværdier, som go'energi navigerer efter – og der er nultolerance over for ufine metoder og tricks. Kunderne skal kunne regne med go'energi.

»Det er en del af vores DNA – og go'energi er skabt for at give andelshaverne og resten af Danmark et ordentligt alternativ. Vi skal være dem, der har orden i penaltuset«, fortæller hun:

»Og når du får din strøm fra et elselskab, skal du have strøm uden bøvl«.



Strøm uden bøvl i praksis

Ringer du til goenergi, får du et menneske i røret.

»At levere strøm uden bøvl handler i praksis om noget så jordnært som at tage telefonen, når den ringer«, siger Tina Lund:

»Det handler om at give klare svar, når kunderne spørger – og det handler om tilgængelighed og om at stå til rådighed«.

Tilgængelighed er et nøgleord for hele goenergis brand: Det er let at komme i kontakt med goenergi og telefonnummeret står tydeligt på hjemmesiden. Der er ikke lang telefonkø, når du ringer. Og det er et rigtigt menneske, du taler eller skriver med.

»Vi er meget bevidste om, at vi for eksempel ikke skal have en chat-robot eller en telefonmenu, du skal taste dig igennem. Har du brug for at tale med os, så skal du tale med os«, fortæller Tina Lund:

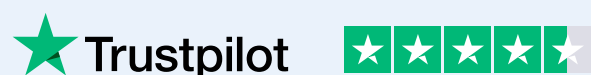
»Vi oplever nogle gange, at nye kunder bliver overraskede over, hvor hurtigt vi tager telefonen, når de ringer. Men tilgængeligheden er noget, vi virkelig prioriterer. For strøm skal være uden bøvl«.



Kvalitet vægter højt

I 2025 lå goenergi igen i toppen af EPSI-kundetilfredshedsmålingen for tredje år i træk. Det samme gælder en landsdækkende forbrugerundersøgelse af elseskaber, hvor goenergi i alle de år, undersøgelsen har fundet sted, har ligget i toppen.

goenergi har over 400 anmeldelser på Trustpilot og en TrustScore på 4,6 ud af 5.



Derudover bekræfter den uafhængige elseskabs-sammenligningsside Strømligning med en høj vurdering, at goenergi lever op til ambitionerne om ordentlighed.

Bliv klog på el – go'energi lancerer oplysende nyhedsbrev

KLIK HER hvis du har problemer med at læse mailen

go'energi

Freemragende  baseret på 413 anmeldelser ★ Trustpilot



Velkommen!

Hej Søren

Mange tak, fordi du har tilmeldt dig vores nyhedsbrev. Det var hyggeligt at møde dig til messen!

Mange tak, fordi du har tilmeldt dig vores nyhedsbrev.

Vi er glade for at kunne byde dig velkommen til en række nyhedsbreve, der klæder dig på til at forstå den ofte lidt kringlede energiverden. Vores intention med nyhedsbreve er at give dig den sikkerhed og tryghed, det er at vide, hvordan tingene hænger sammen.

Hvad kan du forvente?

Over de næste måneder kommer der et nyhedsbrev omtrent en gang om ugen, der handler om elmarkedet. Idéen er, at nyhedsbrevene skal give dig et indblik i elbranchen og gøre det nemmere at forstå, hvordan det hele hænger sammen. Nyhedsbrevene handler eksempelvis om:

- vores elprodukter

Elmarkedet kan være svært at gennemskue. Hvordan fastsættes spotprisen? Hvad dækker tariffer over? Og hvordan sammenligner du elselskaber på et oplyst grundlag?

Med et nyt nyhedsbrev ønsker go'energi at gøre det lettere at være elkunde i Danmark. Ambitionen er, at når du har læst med hele vejen, skal du føle dig bedre rustet til at forstå din elaftale og træffe velovervejede valg. Det skal altså være lettere at være elkunde.

Hvert nyhedsbrev tager fat i ét konkret emne inden for el og energi. Det kan være en forklaring på, hvordan elprisen dannes på markedet, hvordan du kan sammenligne elselskaber eller hvilke elementer der indgår i den samlede elregning.

Formålet er at oplyse. For jo bedre du som kunde forstår elmarkedet, desto tryggere bliver du – uanset hvilken elaftale du vælger.

Nyhedsbrevet er en forlængelse af go'energis grundlæggende tilgang: gennemsigtighed, ordentlighed og tilgængelighed. Viden skaber overblik. Og overblik skaber tryghed.

Nyhedsbrevet er tilgængeligt for alle, uanset om du er kunde hos go'energi eller ej.

Find nyhedsbrevet her:



go'energi introducerer gratis app til kunderne

I 2025 har go'energi lanceret en ny, gratis app til alle go'energi-kunder.

Appen er udviklet med ét enkelt formål for øje: At give dig som kunde et enkelt, trygt og overskueligt overblik over dit elforbrug, de aktuelle strømpriser og dine regninger – direkte på mobilen.

Med appen kan du som kunde følge elprisen time for time, og på den måde kan du planlægge dit forbrug efter, hvornår strømmen er billigst. Det betyder, at du har den bedst mulige prisinformation ved hånden, når du skal træffe valg for hverdagens rutiner, men også ved større energibeslutninger.

Samtidig får du som kunde et detaljeret billede af dit eget elforbrug – fordelt på både år, måned, dag og time – så du nemmere kan identificere dine forbrugsmønstre og træffe mere bevidste valg i hverdagen.

Appen samler også alle dine regninger fra go'energi ét sted, så du hurtigt kan få overblik over betalinger, abonnement og elprodukt uden at skulle logge ind via browser eller finde papirdokumenter frem.

Appen er tilgængelig til både iPhone og Android og kræver kun, at du er kunde hos go'energi.



Følg QR-koden for at finde appen:



Vi gi'r go'energi til sporten

Hos go'energi tror vi på stærke fællesskaber, derfor støtter vi bl.a.:

Ringkøbing Håndbold

Ringkøbing Håndbold arbejder for at styrke damehåndbolden i Vestjylland og skabe et stærkt elite- og talentmiljø i kommunen. go'energi lægger bl.a. navn til go'energi Hall of Fame, hvor spillere med mindst 100 kampe i den bordeaux trøje fejres.

Skjern Håndbold

Skjern Håndbold er en traditionsrig klub med stærke rødder i lokalsamfundet og stor opbakning fra fans og frivillige. go'energi overrækker go'energi-prisen hver måned, hvor vi hylder en eller flere personer, som gør en forskel med deres indsats for klubben.

Ringkøbing IF

Ringkøbing IF er egnens største fodboldklub og et vigtigt fællesskab for de mange fodboldglade i lokalområdet. go'energi støtter bredt op om foreningen, og står bl.a. bag go'energi Lounge.



Videbæk IF

Videbæk IF er et stærkt samlingspunkt i lokalsamfundet, hvor frivillige kræfter skaber gode rammer for sport og fællesskab. Klubben arbejder aktivt for at engagere børn og unge i idrætten, blandt andet gennem go'energi Fodboldskolen, der afholdes første gang i sommerferien 2026, hvor vi i samarbejde med Videbæk IF skaber gode oplevelser og fællesskab for de yngste spillere.

Dejbjerg Golf Klub

Dejbjerg Golf Klub tilbyder gode rammer for både motion, naturoplevelser og socialt samvær i smukke omgivelser. go'energi støtter bl.a. De Frivilliges Dag hos Dejbjerg Golf Klub, hvor vi sponsorerer præmier til dagens match.



RAH Fiber- bredbånd A/S

RAH Fiberbredbånd A/S er et fiberselskab, der er ejet af RAH, Norlys og Thy-Mors Energi.

RAH Fiberbredbånd A/S udruller fiber i RAH's forsyningsområde, og er dermed med til at sikre, at husstande i vores del af landet får en stabil og lynhurtig fiberforbindelse.

RAH Fiber møder andelshaveren der, hvor andelshaveren er

Igen i 2025 har RAH Fiberbredbånd kørt de vestjyske landeveje tynde med den blå fiber-camper.

Formålet er fortsat at sprede det gode fiberbudskab til hele RAH's område og at informere andelshaverne om, at der ligger lynhurtigt fiberbredbånd lige ude foran døren i næsten hele området. I år har der dog været endnu et vigtigt budskab at få ud over stepperne; TDC Net, der ejer det danske kobbernet, begynder nemlig at lukke kobbernettet nu, fordi kobberet er forældet og ikke er fremtidssikret til at levere hurtigt internet:

»Vi skal sikre os, at andelshaverne ikke står uden internet lige pludselig. Der ligger en stor opgave i at informere om nedlukningen af kobbernettet – og det alternativ, som vi tilbyder med fiberbredbånd«, fortæller Jørgen Stausbøll Madsen fra RAH Fiberbredbånd.

»Der er stadigvæk mange borgere, der er på internettet via kobber – og vil man fortsat have stabilt og driftssikkert net, når det nedlukkes, er fiber den rigtige fremtidssikrede internetløsning«.

De andelshavere, som bliver berørt af kobbernettets nedlukning, bor i overvejende grad i områdets

mindre byer – og derfor har den blå fiber-camper været sendt ud til alle afkroge af RAH's område.

»En stor tak skal lyde til de lokale købmænd, sports-haller og skoler, der har ladet os parkere hos dem. Det er skønt, at vi kan møde andelshaverne der, hvor de er«, lyder det fra Jørgen Stausbøll Madsen.

Lokalmesse i Ringkøbing



Fibermesse i ROFI-Centret



Bolig- og Livsstilsmesse i ROFI-Centret



BREDBÅNDSPULJE

De seneste mange år har beboere i vores område haft mulighed for at søge om støtte midler via Bredbåndspuljen. Rigtig mange har været heldige at få støtte – og har allerede erhvervet sig en fremtidssikret internetforbindelse. Vi ved ikke,

hvordan kriterierne for puljen bliver i fremtiden – og hvor længe den er en realitet. Derfor vil vi gerne opfordre til, at du søger puljemidler, hvis du får chancen. Det kan være din eneste mulighed for at få en fiberforbindelse til dit hus.

Fibermesser

Fibermesserne er også vendt tilbage i 2025 – og i år var RAH Fiberbredbånd forbi både Ulfborg, Ringkøbing, Videbæk og Skjern sammen med nogle af de udbydere, der tilbyder indhold gennem RAH Fibers fiberkabler:

»Vi er så heldige, at mange af vores indholdsudbydere gerne vil med, når vi slår messestanden op. Det gør, at de fiberinteresserede kan finde det bedste tilbud til netop dem«, fortæller Jørgen Stausbøll Madsen.

»Og så har vi som noget nyt haft en tekniker med. Det er guld værd, når folk har specifikke spørgsmål til etablering af fiber hjemme hos dem«.

RAH Fiberbredbånd har gjort fiberbredbånd tilgængeligt i ca. 95% af andelshaverområdet. Ligger kablerne i jorden ved vejen langs dit hus, skal du blot bestille en fiberforbindelse fra en af indholdsudbydere på RAH's fibernet for at komme på. Så kommer en af vores entreprenører forbi og skyder eller graver en forbindelse ind til dit hus. Så enkelt kan huset blive fremtidssikret med internet i mange år.

Besøg vores hjemmeside rah-fiber.dk for at slå din adresse op og se de forskellige udbydere, der tilbyder fiber til dig.

Fibermesse i Ulfborg



Fibermesse i Videbæk



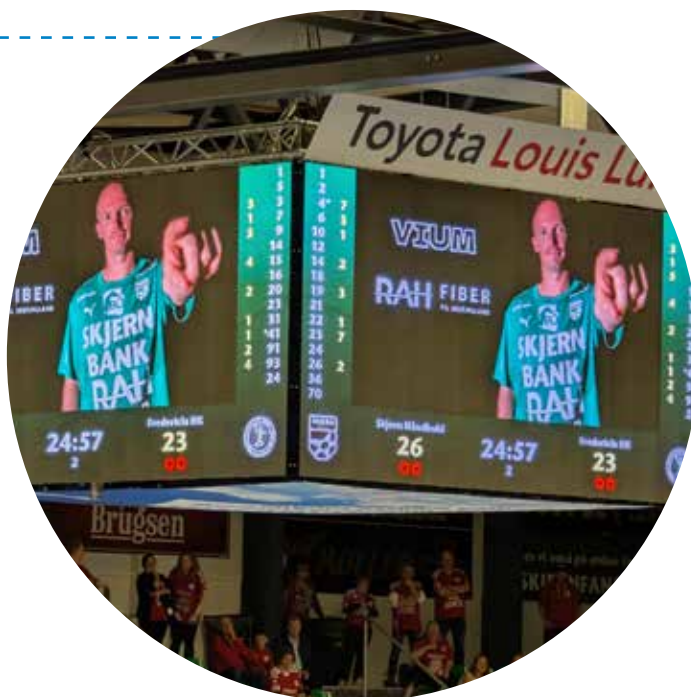
RAH Fiber støtter sporten i lokalområdet

Skjern Håndbold

I 2025 så et nyt stort samarbejde dagens lys. RAH Fiber blev sponsor for verdens mindste storklub, Skjern Håndbold.

Med støtten er der kommet en fiberfløj i Skjern Håndbold, nemlig et personligt sponsorerat af bysbarnet Morten Vium, ligesom man mange år har haft det i Ringkøbing Håndbold. Derudover blev RAH Fiber Cup lanceret – en årlig træningskamp mod en europæisk klub, som spilles i Skjern op til sæsonstart i august.

Den første udgave i 2025 blev en stor succes, og vi glæder os allerede til de kommende opgør. I august 2026 mødes vi igen og denne gang sammen med RAH Fibers indholdsudbydere.



Ringkøbing Håndbold

Det gode samarbejde med Ringkøbing Håndbold fortsætter ufortrødent. RAH Fiber Lounge danner rammerne for spising i forbindelse med alle holdets hjemmekampe, vores nye fiberfløj, Emilie, er allerede flyvende (måske du har set en video med hende på Facebook) og vores årlige Matchpartner-dag er som altid en stor fornøjelse at være en del af.

Videbæk IF

2025 blev også året, hvor Videbæk IF kom på sponsortavlen. Vi er glade for at være med til at støtte op om fodbolden i Videbæk, hvor vi de senere år har udrullet så meget fiber, at stort set hele byen kan få en fremtidssikret internetforbindelse. Vi håber på, at vi både kan hjælpe byens fodboldglade borgere på banen, men også til en lynhurtig fiberforbindelse derhjemme.

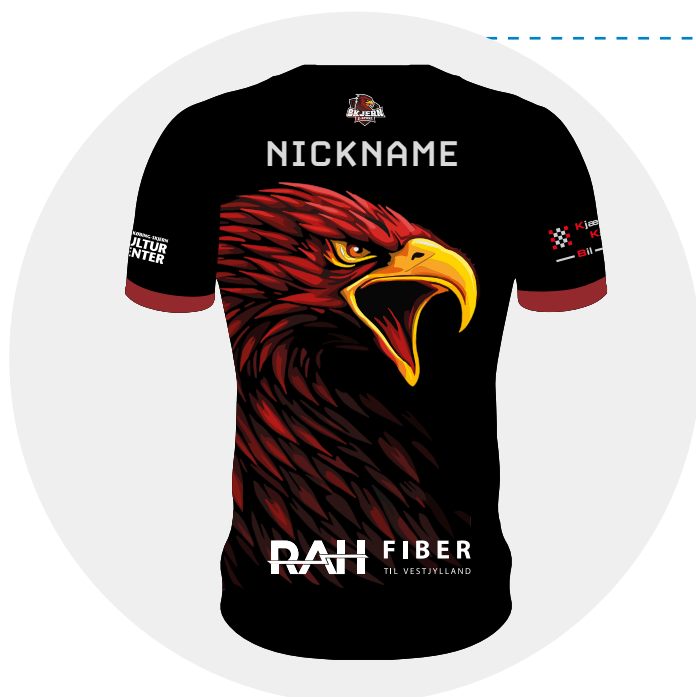
Ringkøbing IF

Vi fortsætter også i fodboldens tegn i Ringkøbing, hvor vi fortsat støtter Ringkøbing IF, så en masse kan komme ud og spille fodbold. I år har vi også sørget for, at streetbanen bag klubhuset har fået lidt farve. Nye skilte med budskaber som »Internet der spiller« og »Lynhurtigt spil og lynhurtigt fibernet« pryder bandekanten rundt om banen.



Holmsland Klit Golfklub

De seneste mange år har vi samarbejdet med Holmsland Klit Golfklub i Søndervig. Et naturskønt område, hvor spillerne kan gå en spændende omgang på banen krydret med den så velkendte vestenvind. RAH Fiber er hulsponsor på banens sværeste hul (nemlig hul 10). En gang om året inviterer klubben til fibergolf – et event, vi er glade for at være sponsor for.



Skjern E-Sport

Det allernyeste skud på stammen på vores sponsortræ er Skjern E-Sport. E-Sport og fiber går meget godt i spænd, og vi glæder os over at støtte en lokal klub, der jo om nogen har brug for en god, stabil og hurtig fiberforbindelse.

Julehjælp

Vores støtte er ikke kun til sporten, men afspejler også et socialt ansvar. I 2025 støttede RAH Fiber julehjælpen i Ringkøbing og på Holmsland via Red Barnet. Det er en støtte, der betyder meget for vores virksomhed, fordi vi kunne være med til at hjælpe mere end 150 familier med at få en glædelig jul.





RAH Service A/S

RAH Service A/S er RAH-koncernens udførende selskab. Selskabet ejer og drifter koncernens ejendomme og delvist IT-systemerne.

Der udføres flere forskellige opgaver i selskabet, der hovedsageligt udspringer af koncernens aktiviteter.

RAH Service A/S' opgaver

RAH Service er koncernens stabs- og servicefunktion og arbejder på tværs af RAH's selskaber. Vores rolle er at samle kompetencerne ét sted, og skabe synergier mellem forretningsområderne.

Ved at organisere opgaverne centralt sikrer vi en effektiv og omkostningsbevidst drift, hvor viden, systemer og medarbejderressourcer udnyttes bedst muligt. Det er den mest rationelle og kosteffektive måde at understøtte både monopol- og kommercielle aktiviteter – naturligvis med fuld efterlevelse af reglerne om markedsmæssighed og funktionel adskillelse.

Opgaver omkring elnettet

- Drift og vedligehold
- Anlægsopgaver i nettet – herunder opførelse af nye anlæg og udskiftning af eksisterende
- Generel og teknisk administration

Opgaver i elhandelsselskabet

- Udsendelse af regninger
- Kundeservice – telefonisk, mail og personlig betjening
- Udfærdigelse af elkontrakter ved til- og fraflytning samt leverandørskift
- Generelle administrative opgaver

Fællesfunktioner for RAH-koncernen

- HR og organisationsudvikling
- Økonomi og regnskab
- Sekretariatsbetjening for ledelse og bestyrelse
- Generelle administrative og systemmæssige opgaver
- Kommunikation
- ESG og bæredygtighed
- GDPR
- Drift og vedligehold af ejendomme og rullende materiel
- Drift og servicering af offentligt tilgængelige ladestandere



Erfaring og faglighed

RAH Service har mange års erfaring med administrative opgaver og entreprenørarbejde for koncernens selskaber og udvalgte samarbejdspartnere.

Som entreprenør løser vi opgaver effektivt og kvalitetsbevidst. Vores medarbejdere har solid erfaring og arbejder med ordentlighed i både proces og resultat. Vi sætter en ære i veludført arbejde og er bevidste om vores ansvar – både over for samarbejdspartnere og de lokalsamfund, vi arbejder i.

Med solid erfaring inden for forsyningssektoren håndterer vores administrative medarbejdere en bred vifte af opgaver – fra kundeadministration og afregning til økonomi, systemdrift og sagsbehandling. Den administrative styrke er med til at sikre, at koncernens selskaber kan fokusere på deres kerneopgaver, samtidig med at processer og systemer løbende udvikles og forbedres.

Arbejdet udføres med stor faglighed og ansvarlighed, og vi lægger vægt på at levere stabile og effektive løsninger, der holder i rigtig mange år.

RAH som arbejdsplads

RAH Service er samtidig en vigtig del af RAH som arbejdsplads. Vi samler stærke fagligheder inden for teknik, administration, økonomi og kommunikation og skaber et miljø, hvor samarbejde på tværs er en naturlig del af hverdagen.

Vi lægger vægt på ansvarlighed, faglig udvikling og en kultur præget af ordentlighed og fællesskab. Det skal være meningsfuldt at gå på arbejde i RAH – og vi tror på, at trivsel og professionalisme er hinandens forudsætninger.

Vi søger altid at styrke trivsel og fællesskab blandt medarbejderne og at bibeholde det sammenhold, der har kendetegnet RAH gennem mange år. Det skaber stabilitet – og afspejler sig i en høj anciennitet blandt medarbejderne.







God selskabsledelse

Sektoren har udarbejdet 25 anbefalinger for god selskabsledelse. I dette afsnit kan du læse bestyrelsens afrapportering.

RAH's bestyrelsesmedlemmer arbejder gennem året aktivt med at sikre, at andelsselskabet overholder de opstillede anbefalinger.

Handling bag ordene

Ethvert fællesskab – også et andelsejet selskab som RAH – vil miste sin relevans, hvis ejernes, her RAH-andelshavernes, tillid svigtes og besvares med dårlig opgaveløsning og uordentlighed. Derfor er RAH's værdiorienterede Ansvarsfuld og Ordentlig helt centrale, og som følge heraf tilsigter RAH's bestyrelse og ledelse, at der skal være transparens omkring det, som vi foretager os og om kriterierne for det, som vi sætter i gang.

Derfor bakker RAH op om »Anbefalinger for god selskabsledelse i forbrugerejede forsynings-

skaber«, og bruger en del tid i løbet af året på at tænke anbefalingerne ind i såvel bestyrelsens årshjul, som i den måde både virksomhed og bestyrelse agerer på.

Bestyrelsen er overbevist om, at transparens giver et langt bedre fundament for dialog med og forståelsen hos RAH's mange interessenter.

Afrapporteringen er også for 2025 baseret på princippet »Følg eller Forklar!«.

GRUNDMODEL AF RAH'S INTERESSENTLANDSKAB:

SAMFUND:

- Kommuner
- Folketing
- Myndigheder og tilsyn
- Pressen
- Interesseorganisationer
- Lokalsamfund
- Pengeinstitutter
- Uddannelses- og Kulturinstitutioner

MARKED:

- Private kunder
- Erhvervs- og Industrikunder
- Konkurrenter
- Samarbejdspartnere



INTERNE:

- Ledelse
- Medarbejdere

EJERE:

- Bestyrelse
- Andelshavere

Afrapportering på anbefalinger for god selskabsledelse i RAH – 2025

| Anbefaling | Følger | Følger ikke | Forklaring |
|--|----------|-------------|---|
| 1: Aktivt ejerskab | | | |
| 1: Opstil mål for det aktive ejerskab | X | | <p>RAH a.m.b.a. har ikke et repræsentantskab, men har direkte valg til bestyrelsen på generalforsamlingen, hvor der benyttes uafhængig dirigent.</p> <p>Det altoverskyggende mål for os er at skabe værdi for vores andelshavere. Det gør vi f.eks. ved at:</p> <ul style="list-style-type: none"> • udbygge elnettet, så det lever op til det, vores område har brug for • udrulle fibernet, så vores område har mulighed for at få lynhurtigt internet, som er helt essentielt i vores hverdag • tilbyde et elprodukt – og dermed et elselskab, der lever op til vores værdier om ordentlighed og ansvarlighed. <p>Det er også en målsætning for os, at der år efter år kommer flere andelshavere til generalforsamlingen. De seneste år har der været en stigende deltagelse til generalforsamlingen.</p> |
| 2: Gør det så nemt som muligt at udøve aktivt ejerskab og kontrol med bestyrelsen | X | | <p>Vi varsler generalforsamlingen i Dagbladet Ringkøbing-Skjern og på RAH's hjemmeside.</p> <p>Bestyrelsen opfordrer til deltagelse på generalforsamlingen, hvor andelshaverne har mulighed for at stille spørgsmål til bestyrelse og direktion. De præsentationer, der gives fra selskabets side, er lavet, så de lægger op til, at det er let at stille spørgsmål og udøve kontrol med bestyrelsen.</p> |
| 3: Styrk repræsentantskabets og den bredere ejerkreds' involvering i selskabet | X | | <p>Bestyrelsen opfordrer til og deltager i dialog med andelshavere, både om emner på generalforsamlingen, og hvor muligheden ellers opstår, f.eks. møder med interessegrupper.</p> |
| 2: Kommunikation med interessenter | | | |
| 4: Oprethold en åben og løbende dialog med interessenter | X | | <p>Ud fra interessentlandskab (se figur) har bestyrelsens fokus i 2025 været:</p> <p>Ad Samfund</p> <p>Fortsat aktiv deltagelse i Ringkøbing-Skjern Kommunes Klima- og Energiråd, der rådgiver byrådet om energi- og klimarelaterede emner. Herudover deltager RAH – hvor muligt – i dialog med politikere, interessegrupper og myndigheder for derigennem at få skabt de bedst mulige rammevilkår for deltagelsen i den grønne omstilling.</p> |

| Anbefaling | Følger | Følger ikke | Forklaring |
|------------|--------|-------------|--|
| | X | | <p>Vi har fortsat haft fokus på at yde en solid kommunikationsindsats for at forklare andelshaverne, hvordan energiprisen er sammensat og hvordan de kan optimere deres forbrug. Det er bestyrelsens opfattelse, at andelshaverne har værdsat disse tiltag.</p> <p>Ad Marked Et uændret højt fokus på kollegaselskaber, og hvordan man via samarbejde kan lave yderligere værdiskabelse for andelshaverne, f.eks. senest med købet af Videbæk Elnet. Tæt samarbejde øger muligheden for prisfornuftig værdiskabelse og styrker andels-selskabets relevans for dets andelshavere.</p> <p>Bestyrelsen har et ønske om at øge konkurrencen og de værdi-tilbud, vi stiller til rådighed for vores andelshavere, f.eks. på det digitale område. Konkret har det betydet, at udrulningen af fiber fortsatte med høj hastighed. Endvidere har der til stadighed været fokus på opsætning af lynladere på strategisk udvalgte placeringer.</p> <p>Ejere Bestyrelsen har et ønske om at komme i dialog om energi-relaterede dagsordner med alle interessenter, andelshavere samt interesse- og erhvervsforeninger, f.eks. vedrørende den grønne omstilling.</p> <p>Internt RAH's medarbejdere er selskabets vigtigste aktiv. Derfor er vi utroligt glade for, at der ikke er stor udskiftning i vores medarbejderstab. Ancienniteten hos RAH er faktisk på hele 13,6 år. Det er vi meget stolte af.</p> <p>Bestyrelsen følger aktivt op på ledelsens arbejde med at sikre medarbejdernes trivsel. I december 2023 blev den første trivselsundersøgelse afholdt – og i december 2025 kom seneste undersøgelse. Resultatet viser en høj tilfredshed i medarbejderstaben og det er noget, vi er meget ydmyge omkring. Arbejdet med trivslen fortsætter selvfølgelig med fuld fokus, og gode resultater skal ikke blive en sovepude.</p> <p>Koncernen har to kommunikationsmedarbejdere, bl.a. for at udbrede både kendskabet til RAH-koncernen og ejerskabet som andelshaver bl.a. i form af artikler i pressen om aktuelle emner samt løbende dialog på koncernens sociale medier.</p> |

3: Bestyrelsens opgaver og ansvar

| | | | |
|---|---|--|--|
| 5. Fastlæg selskabets strategi og opstil mål for opnåelse af strategien | X | | <p>Bestyrelsen drøfter og godkender koncernstrategien i samarbejde med direktionen.</p> <p>Et grundelement i koncernstrategien er opfyldelse af formålsparagraffens krav om værdiskabelse, som er nærmere beskrevet i RAH's politik for værdiskabelse, der senest er ajourført i oktober 2025.</p> |
|---|---|--|--|

| Anbefaling | Følger | Følger ikke | Forklaring |
|---|----------|-------------|---|
| | | | Bestyrelsen sikrer, at koncernen har en strategi og struktur, som understøtter koncernens formål og lever op til kravene om værdiskabelse. Bestyrelsen sikrer, at koncernen råder over den nødvendige kapital og har en kapitalstruktur og finansiering, som understøtter strategien og den langsigtede værdiskabelse. |
| 6. Drøft mindst en gang årligt selskabets overordnede strategi, og følg løbende op på mål og delmål i strategien | X | | <p>Bestyrelsen orienteres på hvert bestyrelsesmøde om forhold af relevans for koncernstrategien samt de opstillede værdiskabelsesmål.</p> <p>Bestyrelsen genbesøger årligt strategien for såvel koncernen som for de enkelte selskaber i koncernen, hvilket er indarbejdet i bestyrelsens årshjul. Bestyrelsen vurderer hvert år det strategiske udbytte af selskaber i delt ejerskab med andre.</p> <p>Bestyrelsen dedikerer tid til denne proces, således at evalueringen af strategien holdes adskilt fra bestyrelsens overvågning af den almindelige drift i koncernen.</p> |
| 7. Bestyrelsen skal sikre, at der er forsvarlige procedurer for risikostyring i selskabet, og bestyrelsen skal løbende følge op | X | | <p>De steder, hvor der i koncernen eller selskaber, som koncernen har ejerskab af, tages risiko, sker dette inden for fastlagte politikker for risikotagning. Disse politikker og retningslinjer ajourføres årligt.</p> <p>Eksterne risikofaktorer, f.eks. cyber-risiko, drøftes årligt jf. bestyrelsens årshjul.</p> |
| 8. Udarbejd og gennemgå årligt retningslinjer for direktionen, herunder krav til rapportering til bestyrelsen – og evaluér regelmæssigt direktionens sammensætning | X | | <p>Der er udarbejdet en direktionsinstruks som en del af forretningsordenen for RAH a.m.b.a.</p> <p>Bestyrelsen evaluerer både retningslinjer, rapportering og sammensætning en gang årligt.</p> |
| 9. Etablér en whistleblower-ordning | X | | <p>Whistleblower-ordning er allerede etableret.</p> <p>Vi henviser til RAH's whistleblower-ordning, som kan findes på rah.dk/whistleblower-ordning/.</p> |
| 10. Før kontrol med selskabets arbejde med transparent funktionel adskillelse af monopol- og konkurrenceudsatte aktiviteter | X | | <p>Bestyrelsen holder sig løbende orienteret om reglerne for funktionel adskillelse og følger struktureret op på, at den besluttede funktionelle adskillelse opretholdes. Disse aktiviteter sker både inden for rammerne af bestyrelsens årshjul og på konkret initiativ af bestyrelsen.</p> <p>Bestyrelsen har også i 2025 gennemgået den funktionelle adskillelse i RAH-koncernen, også ved at tilkendegive sin klare prioritering heraf til de bestyrelser, der findes for selskaber med delt ejerskab.</p> |

| Anbefaling | Følger | Følger ikke | Forklaring |
|--|----------|-------------|--|
| 11. Udarbejd tydelige retningslinjer for sponsorater og donationer | X | | <p>Alene RAH-koncernens <u>kommercielle</u> aktiviteter kan deltage i sponsortiltag, hvorfor der <u>ikke</u> kan være sponsoraktiviteter i RAH Net A/S, som er en monopolaktivitet.</p> <p>Der er sponsoraktiviteter og donationer i RAH Service A/S, RAH Holding A/S, RAH Fiberbredbånd A/S og i go'energi A/S – med det formål at understøtte loyaliteten mod disse selskaber. Der tilstræbes et overvejende bredt og folkeligt tilsnit for sponsorater. Bestyrelsen drøfter årligt de udstukne retningslinjer.</p> <p>I 2025 blev RAH Værdipuljen introduceret. Værdipuljen løber indtil videre fra 2025 og fem år frem med en årlig uddeling af midler. Med RAH Værdipuljen vil vi gerne støtte de initiativer, der bringer menneskene i vores område tættere sammen. Det er derfor, vi har skabt værdipuljen.</p> |
| 12. Før en løbende dialog og informationsudveksling med selskabets revisor | X | | <p>Der er mindst et årligt møde mellem revision og bestyrelse uden deltagelse af direktionen, og revisor opfordres til på eget initiativ at rette henvendelse til bestyrelsen, såfremt et emne ønskes drøftet.</p> <p>Revisor inviteres hvert år til at deltage i generalforsamlingen, og står til rådighed for bestyrelsen, såfremt et bestyrelsesmedlem ønsker konkrete forhold drøftet.</p> |
| 13. Tilrettelæg bestyrelsesarbejdet med afsæt i en forretningsorden, der beskriver de overordnede opgaver, arbejdsformen og arbejdsdelingen | X | | <p>Bestyrelsen tilrettelægger sit arbejde efter en forretningsorden, et årshjul og en mødekalender, der sikrer en optimal tilrettelæggelse af bestyrelsesarbejdet. Dette ajourføres årligt.</p> |
| 4: Bestyrelsens sammensætning og kompetencer | | | |
| 14. Sæt rammer for bestyrelsens størrelse og organisering med blik for, at bestyrelsesarbejdet kan foregå effektivt og dynamisk | | X | <p>Vedtægterne for RAH a.m.b.a. foreskriver en bestyrelse på 5 personer, hvilket er 1 færre end der anbefales.</p> <p>I 2025 er bestyrelsen dog gået i gang med en proces for at øge bestyrelsens størrelse. Ønsket er at indstille 2 personer til at indgå i bestyrelsen, så bestyrelsens størrelse dermed lever op til anbefalingen. Udvidelsen skal dog godkendes på generalforsamlingen i maj 2026.</p> <p>Bestyrelsens størrelse følger for nuværende dermed ikke den anbefalede størrelse, men der arbejdes hen i mod at ændre dette.</p> |

| Anbefaling | Følger | Følger ikke | Forklaring |
|--|----------|-------------|--|
| 15. Udarbejd en kompetenceprofil for bestyrelsen ud fra en vurdering af de nødvendige kompetencer og den optimale sammensætning af bestyrelsen | X | | Bestyrelsen revurderer årligt, hvilke kompetencer selskabets strategiske retning og operationelle status fordrer og gennemfører en selvevaluering op mod disse kompetencekrav. Kompetencevurderingen kvalificerer bestyrelsens indstilling til generalforsamlingen ved valg til bestyrelsen og generalforsamlingens valg blandt kandidater. Bestyrelsesmedlemmernes individuelle kompetenceprofiler holdes opdateret og gjort tilgængelige på selskabets hjemmeside. |
| 16. Muliggør, at der kan vælges eller udpeges bestyrelsesmedlemmer ud fra en særlig kompetencemæssig betragtning | X | | Denne mulighed har været en integreret del af RAH's vedtægter siden 2001. |
| 17. Beskriv årligt de enkelte bestyrelsesmedlemmers kompetencer i relation til selskabets strategi og udvikling – og gør beskrivelsen offentlig | X | | De enkelte bestyrelsesmedlemmers kompetenceprofiler kan ses på RAH a.m.b.a.s hjemmeside. Bestyrelsen har herudover udarbejdet en samlet kompetenceprofil, som drøftes årligt i sammenhæng med evalueringen af koncernens strategiske retning. Herved sikres overensstemmelse mellem koncernens behov og bestyrelsens kompetencer. |
| 18. Gennemfør en årlig bestyrelsesevaluering og sæt handling bag resultaterne | X | | Bestyrelsesformanden faciliterer årligt en bestyrelsesevaluering med såvel individuelle samtaler som fælles samlet evaluering. |
| 19. Redegør for de enkelte medlemmers uafhængighed som del af den årlige evaluering af bestyrelsen | | X | RAH's vedtægter indeholder ikke en begrænsning i forholdet til antallet af valgperioder, men derimod en generel aldersbegrænsning. Bestyrelsen sætter erfaring og indsigt over et konkret åremål (12 år, som beskrevet i anbefalingerne). Efter generalforsamlingen i 2026 har 3 ud af 7 (forøgelsen forventes vedtaget på generalforsamlingen) bestyrelsesmedlemmer mere end 12 års anciennitet. |
| 20. Deltag løbende i kompetenceudvikling, der styrker bestyrelsens viden om branchen, markedet og godt bestyrelsesarbejde | X | | <u>Alle</u> bestyrelsesmedlemmer har gennemført bestyrelsesuddannelsen i regi af Green Power Denmark. De enkelte bestyrelsesmedlemmer deltager herudover i relevante fora både i og uden for branchen, er engagerede i organisationsarbejde og lignende for at sikre RAH størst mulig indsigt og indflydelse. |

| Anbefaling | Følger | Følger ikke | Forklaring |
|---|----------|-------------|---|
| 21. Styrk formandskabets ledelseskompetencer gennem deltagelse i netværk eller kurser | X | | RAH's bestyrelsesformand deltager i formandsnetværket i Green Power Denmark og formandsskabet deltager i Ejerforbrugerforum. Formandsskabet holder sig ajour ved deltagelse i relevante årsmøder og fora. |
| 5: Vederlag | | | |
| 22. Udform en transparent proportional og enkel vederlagspolitik, der gælder for hele selskabet/koncernen | X | | Der er udarbejdet en vederlagspolitik for bestyrelse og direktion, der senest er behandlet i april 2026. Bestyrelse og direktion aflønnes markedskonformt under hensyntagen til arbejdsopgavens ansvar og omfang og med respekt for aflønningen i det omkringliggende erhvervsliv. Der er <u>ingen</u> incitamentsprogrammer i gagen til RAH's medarbejdere, direktion og bestyrelse. Der er alene sædvanlige arbejdsmarkedspensioner til selskabets medarbejdere og direktion. |
| 23. En eventuel variable del af vederlaget bør have et loft på tildelingstidspunktet, og der bør være gennemsigtighed om den potentielle værdi på udnyttelsestidspunktet under pessimistiske, forventede og optimistiske scenarier | X | | Der er ingen variabel aflønning hos RAH-koncernen eller selskaber, RAH har bestemmende indflydelse i. |
| 24. Offentliggør det samlede vederlag, som hvert enkelt medlem af bestyrelsen og direktionen modtager og oplys repræsentantskabets vederlæggelse | X | | De konkrete beløb fremgår samlet for direktion og bestyrelse af selskabets regnskab, mens konkrete vederlagsbeløb for bestyrelse og direktion oplyses i en særskilt vederlagsrapport på RAH a.m.b.a.s hjemmeside, og oplyses på generalforsamlingen, såfremt det efterspørges. |
| 25. Det bør sikres, at den samlede værdi af vederlag for opsigelsesperioden inkl. fratrædelsesgodtgørelse ved et direktionsmedlems fratræden ikke overstiger to års vederlag inkl. alle vederlagsandele | X | | Den aktuelle aftale overholder retningslinjerne. |



ESG og FN's Verdensmål

ESG står for Environmental, Social og Governance og er en tilgang til bæredygtighed i virksomheder. Ideen er, at det skal være nemmere at sammenligne virksomheders bæredygtighed på tværs af landegrænser og brancher.

For RAH er det naturligt at tage medansvar for udviklingen af vores fælles egn og igangsætte projekter, der giver værdi for vores andelshavere. Vi arbejder hver dag på at føre de fem af FN's Verdensmål, som vi arbejder med – og som giver mening for os som andelshaverejet energivirksomhed, ud i livet.

RAH's arbejde med ESG-rapportering og bæredygtighed

Efter vedtagelsen af EU's Omnibusforslag i december 2025 er RAH-koncernen ikke længere omfattet af EU's lovpligtige krav til bæredygtighedsrapportering. Vi har valgt at rapportere frivilligt med afsæt i VSME-standarden, som er EU's skabelon for små- og mellemstore virksomheders bæredygtighedsrapportering.

ESG-delen af RAH's årsberetning for 2025 er udarbejdet på et konsolideret grundlag og baseret på både basis- og udvidet modul i VSME-skabelonen – se mere på www.rah.dk/esg. Rapporten dækker perioden 1. januar 2025 – 31. december 2025 og følger koncernens regnskabsår. Den er

udarbejdet i overensstemmelse med årsregnskabslovens bestemmelser for mellemstore virksomheder i klasse C.

I RAH ønsker vi at kommunikere åbent om vores grønne initiativer og bæredygtige tiltag – både i forhold til reduktion af CO₂-udledning og styrkelse af cirkulær økonomi. I 2024 blev der nedsat en dedikeret ESG-arbejdsgruppe med henblik på at styrke og koordinere indsatsen på tværs af koncernen. På trods af EU's lempelser i rapporteringskravene fortsætter vi arbejdet med at implementere en langsigtet bæredygtighedsstrategi.



For os handler det ikke kun om at levere strøm og etablere infrastruktur – men også om at tage ansvar for den verden, vi efterlader til kommende generationer. Som energikoncern er vi en central del af Danmarks kritiske infrastruktur, og vi har en forpligtelse til at bidrage til en mindre CO₂-tung energisektor.

Vi befinder os fortsat i en udviklingsfase i arbejdet med at fastlægge konkrete klimamål og strategier. Her præsenteres i korte træk vores indsats inden for områderne E, S og G i 2025. Læs evt. mere på www.rah.dk/esg, hvor klimaregnskabet også findes.



e

Environmental

(miljø)

- **Energiforbrug**
- **Udfasning af SF₆**
- **Elektrificering**
- **Biodiversitet**
- **Ressourceforbrug**

S

Social

(sociale forhold)

- **Medarbejdersammensætning**
- **Arbejds miljø og trivsel**

g

Governance

(selskabsledelse)

- **Forretningsetik**
- **Cybersikkerhed**
- **Fremadrettet fokus**



Miljøforhold

Energiforbrug og klimaregnskab

RAH's væsentligste miljøpåvirkninger relaterer sig til indkøb og transport af elektricitet (herunder nettabet), transportaktiviteter samt indkøb af varer og tjenesteydelser.

Klimaregnskabet for 2025 er opgjort i henhold til EU's internationale standard for måling af CO₂e-udledning, GHG-protokollen og omfatter:

- **Scope 1:** Direkte udledninger fra egne kilder (primært brændstofforbrug).
- **Scope 2:** Indirekte udledninger fra indkøbt elektricitet, varme og køling.
- **Scope 3:** Udvalgte relevante kategorier, herunder indkøb, kapitalgoder, transport, affald, medarbejderpendling og investeringer.

De samlede scope 3-udledninger i 2025, hvor indkøb af varer og tjenesteydelser udgør den største andel, kan ses i vores ESG-rapport på www.rah.dk/esg.

RAH arbejder fortsat med at forbedre datagrundlag, dokumentation og afgrænsning af scope 3-kategorier i takt med øget modenhed i rapporteringen.

Udfasning af SF₆

Svovlhexafluorid (SF₆) har historisk været anvendt som isolationsgas i koblingsanlæg i energisektoren. Gassen har et globalt opvarmningspotentiale (GWP) på ca. 23.500 CO₂-ækvivalenter pr. kg og udgør derfor en væsentlig klimarisiko.

EU har besluttet en gradvis udfasning af SF₆:

- Fra januar 2026: Forbud mod anvendelse i anlæg op til og med 24 kV
- Fra 2032: Forbud udvides til anlæg op til 150 kV

RAH har fra januar 2026 stoppet indkøb af koblingsanlæg med SF₆ op til og med 24 kV.

Koncernen indkøber årligt ca. 55 10 kV-koblingsanlæg med et gennemsnitligt indhold på 3 kg SF₆ pr. station, svarende til 165 kg. Dette repræsenterer en potentiel klimabelastning på ca. 3.878 ton CO₂e årligt. Udfasningen bidrager således væsentligt til reduktion af fremtidige indirekte emissioner.

Elektrificering og energieffektivisering

RAH understøtter den grønne omstilling gennem elektrificering og energieffektivisering.

Eksternt tilbydes elbaserede løsninger til private og erhverv, herunder salg af ladebokse, ladeløsninger til elbiler og opsætning af ladeinfrastruktur i Vestjylland.

Internt arbejder vi med gradvis elektrificering af vognparken, herunder indkøb af ellastbil.

Derudover er hovedkontoret i Ringkøbing under energirenovering med efterisolering og anvendelse af materialer med lav miljøpåvirkning.

Vi har udskiftet vores traditionelle vandflasker med vandautomater, hvilket reducerer den årlige CO₂-udledning fra ca. 204,5 kg CO₂e til ca. 78,8 kg CO₂e.

Idéer til biodiversitetsindsatser i koncernen

RAH er beliggende i et Natura 2000-område, hvilket indebærer særlige naturhensyn.

Mulige initiativer under overvejelse omfatter:

- »Vild med vilje«-beplantning ved tekniske anlæg
- Opsætning af insekthoteller
- Udarbejdelse af vejledning til kunder om biodiversitet

Tiltagene er på analyse- og idéstadiet og indgår i den videre strategiske udvikling.

Ressourceforbrug og cirkulær økonomi

I 2025 blev 110.625 tons affald sendt til genanvendelse eller genbrug. Det er primært kobber, jernskrot og pap. Ydermere sender vi meget af vores elektronikaffald til genanvendelse, hvor de dele, der stadig kan bruges, får nyt liv i nye pc'er.

RAH arbejder systematisk med genanvendelse af materialer fra transformerstationer og tekniske installationer, hvor komponenter i videst muligt omfang genbruges i nye anlæg. Dette bidrager til reduktion af ressourceforbrug og understøtter principperne for cirkulær økonomi.



Sociale forhold

Medarbejdersammensætning

RAH beskæftiger for nuværende 61 medarbejdere (18 kvinder og 43 mænd).

- 27% er over 60 år
- Gennemsnitsalder: 52,2 år
- Gennemsnitlig anciennitet: 13,6 år

Arbejdsstyrken i en virksomhed giver et indblik i virksomhedens sociale forhold. RAH kan karakteriseres ved at have en erfaren og rutineret arbejdsstyrke og består af 61 medarbejdere med forskellige faglige baggrunde og kompetencer, der i gennemsnit har været i virksomheden i mange år. De fleste i RAH har en teknisk, ingeniørmæssig eller kontormæssig baggrund – mange er også elektrikeruddannede.

Aldersgennemsnittet i RAH er også kendetegnet ved at være højt og ligger på 52,2 år. Den gennemsnitlige alder på arbejdsmarkedet i Danmark lå i 2025 på 40-43 år, ifølge Danmarks Statistik. Det skyldes, at arbejdsstyrken omfatter mange i midten af karrieren.

Ancienniteten ligger på 13,6 år, hvilket er næsten dobbelt så høj som den gennemsnitlige anciennitet i Danmark, der ifølge Danmarks Statistik er 7,2 år. Det tyder på, at folk er glade for at være hos RAH og ser det som en god arbejdsplads.

Arbejdsmiljø og trivsel

Sygefraværet i 2025 udgjorde 2,21%. På landsplan ligger det på ca. 4,1%, ifølge Danmarks Statistik. Medarbejderomsætningen (turnover) var 3,3% (2 fratrædelser ud af 61 medarbejdere).

En trivselsmåling gennemført i 2025 viser generelt høj arbejdsglæde, engagement og social kapital. Resultaterne anvendes i 2026 som grundlag for dialog og prioritering af indsatser på afdelingsniveau. Med til trivslen på arbejdspladsen følger også, at RAH tilbyder sine ansatte en række personalegoder, bl.a. pension, seniorordning for medarbejdere over 55 år, tilskud til sport og meget mere.

Trivsel og sikkerhed betragtes som forudsætninger for stabil drift og organisatorisk udvikling. Sikkerhed kommer før alt andet i RAH. Der arbejdes med højspænding og tungt materiel og et enkelt fejltrin kan få store konsekvenser. I RAH er der klare procedurer og høje krav hvad sikkerhed angår og det er altid øverst på dagsordenen.



Ledelse og governance

Forretningsetik og compliance

I energisektoren forekommer der – ligesom i andre sektorer – sager om ulovlig påvirkning, markedsmanipulation, korrupsion og bestikkelse. Energisektoren er særligt sårbar over for den type problemstillinger, fordi den er præget af meget store investeringer, politiske beslutninger og internationale kontrakter.

Ud over vores kerneværdier arbejder RAH aktivt med gennemsigtighed, ansvarlig markedsføring og overholdelse af gældende lovgivning. Der er samtidig øget opmærksomhed i koncernen på risikoen for greenwashing – et begreb, der beskriver situationer, hvor miljøpåstande skal være dokumenterede, proportionale og troværdige, når de kommunikeres.

Risikostyring og cybersikkerhed

Som operatør af kritisk energiinfrastruktur prioriterer RAH fysisk og digital sikkerhed højt.

Det geopolitiske trusselsbillede medfører øget fokus på beredskab og cybersikkerhed. I 2025 er følgende tiltag implementeret eller styrket:

- Skærpede adgangskrav til anlæg og kontrolrum
- Ledsagelse og registrering af besøgende
- Styrkelse af IT-kompetencer og cybersikkerhedsberedskab

Tiltagene har til formål at sikre forsyningsikkerhed, databeskyttelse og robust drift.

Fremadrettet fokus

RAH befinder sig fortsat i en udviklingsfase i arbejdet med at definere konkrete klimamål og styringsmæssige KPI'er. I de kommende år vil fokus være på:

- Fastlæggelse af klimamål
- Videreudvikling af datakvalitet i scope 3
- Strategisk prioritering af biodiversitetsindsatser
- Fortsat styrkelse af cybersikkerhed og compliance

Koncernen anerkender sit ansvar som en del af Danmarks kritiske infrastruktur og vil fortsat arbejde målrettet for at integrere ESG-hensyn i forretningsstrategi og drift.

FN's Verdensmål

FN's Verdensmål for bæredygtig udvikling blev vedtaget den 25. september 2015 og trådte i kraft den 1. januar 2016. De 17 verdensmål forpligter medlemslandene til at arbejde for en bedre verden inden for flere forskellige områder. Det er hensigten, at målene frem mod 2030 skal sikre en mere bæredygtig udvikling for såvel os mennesker som jordkloden.

Det er altid faldet naturligt for RAH at tage medansvar for udviklingen i vores lokalområde. Gennem årene er udviklingen sket på mange måder, men igen i 2025 giver det mening at sætte den lokale udvikling ind i en større sammenhæng – nationalt og internationalt.

Herunder kan du kort læse om, hvordan vi fører verdensmålene ud i livet gennem vores daglige arbejde:



Verdensmål 7 – Bæredygtig energi: Hos RAH arbejder vi hver dag på at mindske CO₂-udledningen. Det gør RAH bl.a. ved at arbejde for mere fossilfri transport i koncernens egen bilbeholdning og tilbyde elprodukter med vindcertifikater gennem go'energi. Derudover har RAH Holding A/S en andel på 33,33% i N H Vind 16 ApS, der producerer og sælger vedvarende energi.



Verdensmål 8 – Anstændige jobs og økonomisk vækst: RAH er en virksomhed i konstant udvikling, der hele tiden gør sig umage med at være en attraktiv arbejdsplads. Vi ønsker at tilbyde arbejdsvilkår og -opgaver, der gør, at ansatte bliver hos vores koncern i mange år, og at vi fortsat kan tiltrække nye, relevante kræfter, når der er brug for det.



Verdensmål 9 – Industri, innovation og infrastruktur: Behovet for at udbygge elnettet fortsætter, da det skal kunne imødekomme de behov, der er i Danmark – f.eks. pga. flere elbiler på vejene. RAH Net arbejder hvert år på denne opgave sammen med vedligeholdelsen af det elnet, der allerede forsyner andelshaverne. Det danske samfund er meget digitalt og derfor er en god internetforbindelse essentiel. Udrulning af fiberinfrastruktur gennem RAH Fiberbredbånd er derfor en utrolig vigtig opgave. Store dele af vores område har allerede fået udrullet fibernet, så der er en god mulighed for, at fiberkablet allerede ligger i vejen udenfor dit hus.



Verdensmål 11 – Bæredygtige byer og lokalsamfund: Udviklingen i det vestjyske kommer desværre ikke af sig selv. Hos RAH ønsker vi at medvirke til fortsat udvikling i vores del af landet – bl.a. med udbygning af elnettet og udrulning af fiber. Og så ønsker vi at skabe en god arbejdsplads, skabe vækst i området og bidrage til at skabe et lokalsamfund, der er i fortsat udvikling.



Verdensmål 13 – Klimainsats: Klimaet står højt på dagsordenen – både i verden, i Danmark og hos RAH. RAH er som energikoncern sat i verden for at levere energi og infrastruktur til vores andelshavere, og vi er f.eks. med til at bidrage til en mere klimavenlig verden ved at styrke ladenetværket i Vestjylland og ved udskiftning til el i den del af bilbeholdningen, hvor det er muligt.



Ledelsesberetning

I ledelsesberetningen kan du læse, hvordan ledelsen ser på 2025 for RAH a.m.b.a. og selskabets undervirksomheder.

Ledelsesberetning

Væsentligste aktiviteter

Koncernens overordnede formål er at levere elektricitet til kunderne og andelshaverne i forsyningsområdet.

Hertil kan selskabet drive virksomhed, der omhandler andre former for energi samt bredbåndsnet og andre netværk - eks. aktiviteter inden for fiber.

Andelsselskabet fungerer som moderselskab uden særskilt aktivitet.

KONCERNENS AKTIVITETER ER ORGANISERET I FØLGENDE SELSKABER:

- Ringkøbing Amts Højspændingsforsyning a.m.b.a. – (koncernen er herefter benævnt RAH)
- RAH Holding A/S
- RAH Net A/S
- RAH Service A/S
- goenergi a/s
- N H Vind 16 ApS

KONCERNEN HAR OVERORDNET SET FIRE AKTIVITETER:

- Distribution af el i RAH's forsyningsområde
- Handel med el til private og mindre erhvervsdrivende
- Forvaltning af koncernens formue
- Forvaltning af ejerskab af kapitalandele med aktivitet tilknyttet el- og fibersektoren m.m.

Ejerkredsen i goenergi A/S er uændret Thy Mors Energi Handel A/S (40%), MES AMBA (20%) samt RAH Holding A/S (40%). Selskabets størrelse muliggør et effektivt setup eksempelvis i forbindelse med afregningen af selskabets kunder. goenergi A/S har fortsat lokalt fokus og interesse i de 3 ejerområder. God og kvalitativ kundeservice prioriteres højt i selskabet.

I februar 2016 stiftede RAH sammen med Eniig Fiber A/S og Fiber Backbone A/S selskabet RAH Fiberbredbånd A/S. RAH Holding A/S ejer fortsat 45% af selskabet. Eniig Fiber A/S er efterfølgende fusioneret, så selskabet Norlys Tele Service A/S ejer 45% af selskabet. Fiber Backbone A/S har i 2020 solgt deres ejerandel på 10% til Thy-Mors Energi Fibernet A/S. Siden begyndelsen i 2021 har selskabet fokuseret 100% på at udvikle og drive fibernettet i RAH's virkeområde. Selskabet har åbnet nettet, så indholdsoperatører kan leje sig ind på nettet og tilbyde kunderne indholdstjenester. Der er allerede mange operatører, der har valgt at leje sig ind, hvilket er positivt, da det giver kunderne valgfrihed blandt flere aktører på markedet. Selskabet kan så koncentrere sig 100% om kerneopgaven at opbygge og levere fiber-infrastruktur i RAH's virkeområde, så området udvikles og bliver et attraktivt område for private husstande og virksomheder.



RAH Net A/S, der er koncernens væsentligste økonomiske driftsaktivitet, er uændret ejet med 68% af RAH Holding A/S og 32% af MES A.m.b.a. I 2024 har selskabet overtaget 60 kV-nettet i eget forsyningsområde, der tidligere har været drevet af Vestjyske Net 60 kV A/S. 60 kV-nettet er blevet spaltet ud fra selskabet til de respektive netelskaber, hvor RAH Net A/S har overtaget nettet i vores eget forsyningsområde. Endvidere er Videbæk Elnet A/S blevet fusioneret med RAH Net A/S. Begge aktiviteter er fusioneret med virkning fra 1. januar 2024, og aktiviteterne er derfor fuldt ud indregnet i årsrapporten her.

Udvikling i aktiviteter og økonomiske forhold

Resultatopgørelsen for tiden 01.01.25 - 31.12.25 udviser et resultat på t.DKK 64.418 mod t.DKK 101.976 for tiden 01.01.24 - 31.12.24. Balancen viser en egenkapital på t.DKK 1.835.423.

Resultatet af den primære drift udviser et lidt lavere niveau sammenlignet med 2024. Der var forventet en lavere indtægtsramme i 2025 sammenlignet med 2024 i RAH Net A/S. Dette skyldes, at der med den nye indtægtsrammebekendtgørelse fra 2025 skal modregnes tilslutningsbidrag i beregningen af

forrentningsrammen, der er en del af den samlede indtægtsramme. Konsekvensen herfra vil være en lavere indtjening i niveauet DKK 10-15 mio. fra 2025 og frem. Dette kompenseres delvist af en højere indtægtsramme som følge af et »grønt tillæg«, der er vedtaget med den nye indtægtsrammebekendtgørelse.

I resultatet for 2025 er der foretaget en ekstraordinær nedskrivning af netaktiver på anslået DKK 7,8 mio.

I 2025 er der igen indregnet en takstmæssig underdækning ved udgangen af 2025. I 2025 er der over tariffene opkrævet underdækningen fra 2024, der i årsrapporten udgjorde DKK 19,9 mio. Selskabet forventer med udgangen af 2025 en underdækning i niveauet DKK 7 mio. Underdækningen er udtryk for, at selskabet har en uudnyttet opkrævningsret hos forbrugerne, som selskabet kan indregne i tarifieringen. Selskabet har i 2025 aktiveret dette tilgodehavende i selskabets årsrapport for 2025. Underdækningen planlægges opkrævet over tariffene i 2026.

Udviklingen på kapitalmarkederne i 2025 har betydet et positivt resultat af de finansielle poster, dog under niveauet for 2024. Samlet set er resultatet for 2025 under resultatet for 2024.

Der var forventet et resultat i 2025 på DKK 40 mio. efter skat. Der er således i 2025 realiseret et resultat noget over det forventede. Den positive udvikling i resultatskabelsen i 2025 sammenlignet med forventningerne kan henføres til en positiv udvikling fra forvaltningen af værdipapirer, positivt bidrag fra associerede virksomheder samt en højere indtægtsramme end forventet i RAH Net A/S. Modtagne afgørelser samt justeringer af indtægtsrammen som følge af det »grønne tillæg« har i højere grad end forventet kunne kompensere for den lavere forrentningsramme.

Årets resultat for koncernen og moderselskabet anses for tilfredsstillende.



Kapitalandele i andre selskaber m.v.

HOLDINGSSELSKABET AF 6 MAJ 2015 A/S

– ASSOCIERET VIRKSOMHED I RAH A.M.B.A.

RAH a.m.b.a.'s samlede ejerandel af Holdingselskabet af 6. maj 2015 A/S udgør 21,51%. Kapitalandelene er indregnet til indre værdi. I 2025 udgør resultatandelen t.DKK -1.306.

N H VIND 16 APS

– ASSOCIERET VIRKSOMHED I RAH HOLDING A/S.

RAH Holding A/S samlede ejerandel af N H Vind 16 ApS udgør 33,33%. Kapitalandelene er indregnet til indre værdi. I 2025 udgør resultatandelen t.DKK 163.

GOENERGI A/S

– ASSOCIERET VIRKSOMHED I RAH HOLDING A/S.

RAH Holding A/S' samlede ejerandel af goenergi a/s udgør ultimo 2025 40%. Kapitalandelene er indregnet til indre værdi. I 2025 udgør resultatandelen t.DKK 64.

RGT HOLDING A/S

– ASSOCIERET VIRKSOMHED I RAH HOLDING A/S.

RAH Holding A/S har en uændret ejerandel i RGT Holding A/S på 33,33%. Kapitalandelene er indregnet til indre værdi. I 2025 udgør resultatandelen t.DKK 218.

RAH FIBERBREDBÅND A/S

– ASSOCIERET VIRKSOMHED I RAH HOLDING A/S.

Selskabet er stiftet i 2016. RAH Holding A/S har en ejerandel i RAH Fiberbredbånd A/S på 45%. Kapitalandelene er indregnet til indre værdi. I 2025 udgør resultatandelen t.DKK 5.994.

VESTJYSKE NET SERVICE A/S

– ASSOCIERET VIRKSOMHED I RAH NET A/S.

RAH Net A/S' ejerandel i Vestjyske Net Service A/S er 23,4%. Kapitalandelene er indregnet til indre værdi. I 2025 udgør resultatandelen t.DKK 2.078.

BIOGAS THY A/S

– KAPITALANDELE I BIOGAS THY A/S.

RAH Holding A/S har i 2025 købt aktier i selskabet, hvor der med udgangen af 2025 er en ejerandel på 16,5%. I 2026 forventes der at skulle foretages yderligere kapitalindskud i selskabet. Selskabet skal opføre et biogasanlæg i Thy. Anlægget forventes påbegyndt opførelse i andet halvår af 2026. Kapitalandelen er indregnet til anskaffelsessum. Der er ikke indregnet nogen resultatandel fra selskabet.



Kapitalberedskabet

Fremtidige investeringer i ledningsnet og netanlæg m.v. nødvendiggør et betydeligt kapitalberedskab. Ved et solidt kapitalberedskab sikres selskabets muligheder for at opfylde den offentlige forpligtelse med opretholdelse af høj forsyningsikkerhed i RAH's bevillingsområder. Det er selskabets målsætning at have et solidt kapitalberedskab, således at fremtidige investeringer i vid udstrækning kan gennemføres ved selvfinansiering.

Årsrapporten udviser en stor selvfinansieringsgrad og et solidt kapitalgrundlag, hvorfor RAH står godt rustet til at opfylde kravene omkring forsyningsforpligtelsen i bevillingsområderne.

RAH har et robust kapitalgrundlag og en bæredygtig drift. Det muliggør, at der fortsat kan investeres i nettet, så dette til stadighed har en meget høj kvalitet og er fremtidssikret.

RAH arbejder hele tiden målrettet på, at vores kunder oplever en høj kvalitet og service. Det betyder noget for os alle, at distributionen af el er stabil og driftssikker. Der arbejdes hele tiden på at nedbringe afbrudshyppigheden og -tiden. Dette nødvendiggør, at der løbende fokuseres på optimering af netanlægget og de processer, der arbejdes efter.

Den gode »selvfinansieringsgrad« giver kunderne en tryghed for en høj grad af sikkerhed, idet det muliggør, at koncernen til stadighed kan opretholde en høj kvalitet og service i vores elforsyning til gavn for vores kunder. Samtidig er der økonomisk grundlag for at kunne udbygge, forstærke og vedligeholde netanlægget i RAH's forsyningsområder.

Forventet udvikling

Selskabet forventer det kommende år et stigende aktivitetsniveau som følge af den øgede effektivisering af samfundet. Generelt forventes i årene fremover et stigende elforbrug, da der blandt andet tilsluttes flere varmepumper, købes flere elbiler, og virksomhederne elektrificerer deres produktion m.m.

Der forventes således i 2026 og årene fremover et stigende investeringsniveau, da det forventes, at elnettet skal udbygges og forstærkes for at kunne imødekomme de stigende krav fra kundernes elforbrug- og produktion. Indtjeningen forventes at falde som følge af en lavere forrentningsramme til RAH Net A/S. Der vil kunne opnås større indtægtsramme fra et eventuelt »grønt tillæg«, der er vedtaget med den nye indtægtsrammebekendtgørelse. Udviklingen på kapitalmarkederne kan være svære at spå om i en urolig verden. I 2024 og 2025 har selskabet været begunstiget af høje positive afkast. I 2026 er der budgetteret med et lavere afkast fra kapitalmarkederne sammenlignet med 2025.

Selskabet forventer derfor i 2026 et lavere resultat sammenlignet med 2025, da der forventes et resultat efter skat i niveauet DKK 50 mio.

Særlige risici - driftsrisici og finansielle risici

Regulatoriske risici

Ændringer af de regulatoriske vilkår i Danmark på elforsyningsområdet er væsentlige for RAH's strategiske muligheder og dermed også for den fremtidige indtjening.

Forsyningstilsynet kontrollerer, at selskabets årlige driftsmæssige indtægter ikke overstiger indtægtsrammen. Samtidig med indtægtsrammereguleringen er selskabet af Forsyningstilsynet underlagt en benchmarking. Dette betyder, at selskabet bliver målt på en række parametre i forhold til sektorens øvrige netvirksomheder. Der udmeldes effektiviseringskrav til netvirksomhederne, som udmønter sig i, at ineffektive virksomheder ansføres til at blive effektive ved at blive beskåret i indtægtsrammen.

Fra 2018 er der indført en ny regulering af sektoren. Selskabets indtægtsramme beregnes fremover på en anden måde end tidligere. Samtidig ændres den årlige benchmarking af selskaberne.

Pr. 1. januar 2025 trådte en ny indtægtsrammebekendtgørelse i kraft. Bekendtgørelsen indeholder implementeringen af en række justeringer som følge af den politiske aftale vedrørende »Robuste rammer for elnetvirksomhedernes økonomi«. De væsentligste ændringer i bekendtgørelsen, som selskabet vurderer det, omhandler implementering af et grønt tillæg samt modregning i forrentningsrammen for indestående tilslutningsbidrag. Hertil er der i bekendtgørelsen en række øvrige justeringer på forskellige forhold.

Selskabet har i december 2025 modtaget en afgørelse på endelige indtægtsrammer for 2024. Afgørelsen indeholder en sammenlægning af indtægtsrammerne for RAH Net A/S og de fusionerede selskaber Videbæk Elnet A/S og selskabets andel af 60 kV-nettet fra Vestjyske Net 60 kV A/S. Hertil indeholder afgørelsen tillige en indregning af ansøgninger om forhøjelser af indtægtsrammen eksempelvis i forbindelse med kabellægning af luftledninger m.m. Afgørelsen følger i store træk selskabets egne forventninger hertil, dog med en lidt højere indtægtsramme end forventet. For 2023 og frem bliver indtægtsrammen genberegnet for en ny 5-årig periode 2023-2027. Selskabet har simuleret på indtægtsrammen for 2025 og frem. Der vil selvfølgelig være forbundet en vis usikkerhed med dette. Der forventes i årene fremover en lavere indtægtsramme, der i væsentlighed kan forklares ved en forventet lavere forrentningsramme. Den lavere forventede forrentningsramme i årene fremover kan tilskrives et forventet lavere renteniveau fremover, der betyder en lavere forrentning af selskabets netaktiviteter. Samtidig betyder den nye bekendtgørelse, at der fremover skal ske modregning i forrentningsrammen for indestående tilslutningsbidrag. Dette træder i kraft fra 1. januar 2025, og egne simuleringer indikerer en lavere forrentning i niveauet DKK 12-15 mio. om året. Der vil følgelig forekomme positive effekter fra implementering af det grønne tillæg m.m., der vil kunne trække indtægtsrammen op.

Der er i 2025 over tarifferne opkrævet underdækningen fra 2024, der i årsrapporten udgjorde DKK 19,9 mio. Selskabet forventer med udgangen af 2025

en underdækning i niveauet DKK 7 mio. Underdækningen er udtryk for, at selskabet har en uudnyttet opkrævningsret hos forbrugerne, som selskabet kan indregne i tarifieringen. Selskabet har i 2025 aktiveret dette tilgodehavende i selskabets årsrapport for 2025. Underdækningen planlægges opkrævet over tarifferne i 2026.

Selskabet opkræver indtægtsrammen over tarifferne til kunderne. Tarifferne skal fastsættes på baggrund af metodegodkendte tarifmodeller fra Forsyningstilsynet. Branchen har udviklet en ny model til brug for tarifieringen via netselskabernes brancheforening Green Power Denmark. Modellen er betegnet Tarifmodel 3,0 og er metodegodkendt af Forsyningstilsynet. Modellen er en videreudvikling af den tidligere tarifmodel, og der ønskes med modellen i højere grad at sende prissignaler, der skaber incitamenter til kunderne til at reducere eller flytte deres forbrug. Tarifmodellen er udviklet blandt andet som følge af den stigende elektrificering af samfundet – en udvikling der forventes i de kommende år. Selskabet har fået modellen godkendt af Forsyningstilsynet og taget den i anvendelse fra 1. august 2023.

I 2018 er der ligeledes indført en ny model for benchmarking af alle netselskaberne i Danmark. Der er modtaget afgørelser frem til og med 2023-2027 (baseret på regnskabsåret 2021). Afgørelsen for 2021 danner grundlag for udmøntning af effektiviseringskrav for den kommende reguleringsperiode 2023-2027 i modsætning til tidligere, hvor der årligt blev udmeldt et effektiviseringskrav. Denne afgørelse (og de forrige afgørelser for regnskabsåret 2018-2020) udviser alle et individuelt effektiviseringskrav på DKK 0. Dette betyder, at selskabet (på baggrund af 2018-2021 tal) vurderes til at være et af de mest effektive netselskaber i Danmark ud fra den nye model for benchmarking. Det glæder os, da det har været (og fortsat er) et vigtigt mål for RAH, at elnettet drives så effektivt som muligt.

Selskabet forventer i 2026, at indtægtsrammen vil være marginalt højere end 2025. Der forventes en stigende omkostningsramme som følge af pristalsregulering, »effekt af det grønne tillæg« m.m.



RAH Net A/S' økonomiske forhold er i væsentlig grad påvirket af ellovgivningen, da selskabets økonomiske aktivitet begrænses af den af Forsyningstilsynet udmeldte indtægtsramme og benchmarking.

I 2025 har alle netvirksomheder i Danmark – inklusiv RAH Net A/S – skulle ansøge om fornyelse/forlængelse af netbevillingen. I oktober 2025 har Energistyrelsen meddelt selskabet en ny bevilling til netvirksomhed for de kommende 20 år.

Operationelle risici – opførelse og drift af anlæg
Ved inspektion, forbedring og løbende vedligeholdelse samt intern og ekstern kontrol af elnet og faciliteter, fokuseres løbende på at undgå og afværge risikable situationer og nedbrud. For at beskytte værdien af aktiverne er der, hvor det er muligt, tegnet forsikringer.

Risici i formueforvaltningen

RAH har en betydelig formue, som skal forvaltes så sikkert som muligt.

RAH's ledelse har derfor fastlagt en konservativ investeringspolitik, der løbende revideres. Formuen forvaltes af udvalgte formueforvaltere.

Miljøforhold

RAH's aktiviteter har ikke nogen væsentlig miljøpåvirkning.

Personale

RAH er og har været kendetegnet som en stabil og tryk arbejdsplads, hvor der ikke har været den store udskiftning i medarbejderstaben. Dette understreges af, at den gennemsnitlige anciennitet blandt medarbejdere i RAH er på godt 13 år.

Ved udgangen af 2025 udgør den samlede medarbejderstab 61 medarbejdere, hvoraf 10 er ansat i RAH Net A/S. Heraf er ansat en medarbejder, som arbejder 50% af tiden for RAH Net A/S og 50% for RAH Service A/S. Disse medarbejdere i RAH Net A/S har hovedsagelig været ansat tidligere i RAH Service A/S og MES A.m.b.a. Ansættelsen direkte i RAH Net A/S er for at styrke selskabets personelle kapacitet og dermed forstærke og sikre den nødvendige beslutningskompetence og ansvar i selskabet i forbindelse med udøvelse af den bevillingspligtige aktivitet.

Vi er glade for, at vi kan bidrage med og fastholde arbejdspladser i Vestjylland.

Efterfølgende begivenheder

Efter regnskabsårets afslutning er der ikke indtruffet betydningsfulde hændelser.





Regnskab

Regnskabet – på nær hoved- og nøgletal, som du finder i starten af Årsberetning 2025 – for RAH a.m.b.a. og dets underselskaber præsenteres her.

Resultatopgørelse

1. januar – 31. december

| Note | Koncern | | Modervirksomhed | |
|---|----------------|----------------|-----------------|---------------|
| | 2025 t.DKK | 2024 t.DKK | 2025 t.DKK | 2024 t.DKK |
| Nettoomsætning | 229.108 | 232.289 | 0 | 0 |
| Arbejde udført for egen regning og opført under aktiver | 120.352 | 82.658 | 0 | 0 |
| Andre driftsindtægter | 1.566 | 1.504 | 0 | 0 |
| Omkostninger til råvarer og hjælpematerialer | -147.622 | -114.361 | 0 | 0 |
| Andre eksterne omkostninger | -31.828 | -23.373 | -800 | -735 |
| Bruttoresultat | 171.576 | 178.717 | -800 | -735 |
| 1 Personaleomkostninger | -46.635 | -43.708 | -532 | -563 |
| Resultat før af og nedskrivninger | 124.941 | 135.009 | -1.332 | -1.298 |
| Af- og nedskrivninger af materielle anlægsaktiver | -67.244 | -73.333 | 0 | 0 |
| Andre driftsomkostninger | -7.861 | -4.532 | 0 | 0 |
| Resultat af primær drift | 49.836 | 57.144 | -1.332 | -1.298 |
| 2 Indtægter af kapitalandele i tilknyttede virksomheder | 0 | 0 | 40.698 | 48.342 |
| 3 Indtægter af kapitalandele i associerede virksomheder | 7.211 | 23.212 | -1.306 | 12.763 |
| Andre finansielle indtægter | 25.763 | 45.249 | 13.248 | 25.429 |
| 4 Andre finansielle omkostninger | -4.787 | -3.380 | -1.794 | -1.664 |
| Resultat før skat | 78.023 | 122.225 | 49.514 | 83.572 |
| 5 Skat af årets resultat | -13.605 | -20.249 | -146 | -42 |
| Årets resultat | 64.418 | 101.976 | 49.368 | 83.530 |
| 6 Forslag til resultatdisponering | | | | |

Balance

Aktiver pr. 31. december

| Note | Koncern | | Modervirksomhed | | |
|------|--|-------------------|-------------------|-------------------|------------------|
| | 31.12.25 t.DKK | 31.12.24 t.DKK | 31.12.25 t.DKK | 31.12.24 t.DKK | |
| | | | | | |
| | | | | | |
| | | | | | |
| | | | | | |
| 7 | Materielle anlægsaktiver i alt | 1.385.511 | 1.332.781 | 0 | 0 |
| 8 | Kapitalandele i tilknyttede virksomheder | 0 | 0 | 1.045.735 | 1.005.037 |
| 8 | Kapitalandele i associerede virksomheder | 209.618 | 219.801 | 11.026 | 23.089 |
| 8 | Andre værdipapirer og kapitalandele | 10.297 | 785 | 0 | 0 |
| 9 | Andre tilgodehavender | 10.755 | 8.788 | 0 | 0 |
| | Finansielle anlægsaktiver i alt | 230.670 | 229.374 | 1.056.761 | 1.028.126 |
| | Anlægsaktiver i alt | 1.616.181 | 1.562.155 | 1.056.761 | 1.028.126 |
| | Råvarer og hjælpematerialer | 23.071 | 21.827 | 0 | 0 |
| | Varebeholdninger i alt | 23.071 | 21.827 | 0 | 0 |
| 10 | Igangværende arbejder for fremmed regning | 995 | 2.479 | 0 | 0 |
| | Tilgodehavender fra salg og tjenesteydelser | 83.081 | 70.625 | 0 | 0 |
| | Tilgodehavender hos associerede virksomheder | 68 | 40 | 0 | 0 |
| 12 | Udskudt skatteaktiv | 38.810 | 31.363 | 0 | 0 |
| | Tilgodehavende virksomhedsskat | 6.195 | 4.804 | 0 | 0 |
| | Andre tilgodehavender | 6.074 | 5.477 | 2.601 | 2.614 |
| | Periodeafgrænsningsposter | 2.353 | 828 | 0 | 0 |
| | Takstmæssig underdækning | 7.000 | 19.900 | 0 | 0 |
| | Tilgodehavender i alt | 144.576 | 135.516 | 2.601 | 2.614 |
| | Andre værdipapirer og kapitalandele | 594.408 | 577.902 | 364.243 | 354.080 |
| | Værdipapirer og kapitalandele i alt | 594.408 | 577.902 | 364.243 | 354.080 |
| | Likvide beholdninger | 163.519 | 154.646 | 31.942 | 21.059 |
| | Omsætningsaktiver i alt | 925.574 | 889.891 | 398.786 | 377.753 |
| | Aktiver i alt | 2.541.755 | 2.452.046 | 1.455.547 | 1.405.879 |

Balance

Passiver pr. 31. december

| Note | Koncern | | Modervirksomhed | |
|---|-------------------|-------------------|-------------------|-------------------|
| | 31.12.25 t.DKK | 31.12.24 t.DKK | 31.12.25 t.DKK | 31.12.24 t.DKK |
| Reserve for opskrivninger | 687.109 | 687.109 | 687.109 | 687.109 |
| Reserve for nettoopskrivning efter indre værdis metode | 0 | 0 | 597.407 | 568.772 |
| Overført resultat | 766.175 | 716.807 | 168.768 | 148.035 |
| Egenkapital tilhørende modervirksomhedens kapitalejere | 1.453.284 | 1.403.916 | 1.453.284 | 1.403.916 |
| 11 Minoritetsinteresser | 382.139 | 367.089 | 0 | 0 |
| Egenkapital i alt | 1.835.423 | 1.771.005 | 1.453.284 | 1.403.916 |
| 13 Modtagne forudbetalinger fra kunder | 350 | 400 | 0 | 0 |
| 13 Periodeafgrænsningsposter | 518.296 | 498.151 | 0 | 0 |
| Langfristede gældsforpligtelser i alt | 518.646 | 498.551 | 0 | 0 |
| 13 Kortfristet del af langfristede gældsforpligtelser | 17.689 | 17.318 | 0 | 0 |
| Gæld til øvrige kreditinstitutter | 12.681 | 2.932 | 0 | 0 |
| Leverandører af varer og tjenesteydelser | 19.180 | 15.209 | 80 | 170 |
| Gæld til tilknyttede virksomheder | 0 | 0 | 211 | 179 |
| Virksomhedsskat | 0 | 0 | 0 | 81 |
| Anden gæld | 138.136 | 146.986 | 1.972 | 1.533 |
| Periodeafgrænsningsposter | 0 | 45 | 0 | 0 |
| Kortfristede gældsforpligtelser i alt | 187.686 | 182.490 | 2.263 | 1.963 |
| Gældsforpligtelser i alt | 706.332 | 681.041 | 2.263 | 1.963 |
| Passiver i alt | 2.541.755 | 2.452.046 | 1.455.547 | 1.405.879 |
| 14 Oplysninger om dagsværdi | | | | |
| 15 Eventualforpligtelser | | | | |
| 16 Andre forpligtelser | | | | |
| 17 Pantsætninger og sikkerhedsstillelser | | | | |
| 18 Nærtstående parter | | | | |

Egenkapitalopgørelse

| Beløb i TDKK | Andelskapital | Reserve for opskrivninger | Reserve for netto-opskrivning efter indre værdis metode | Overført resultat | Egenkapital tilhørende modervirksomhedens kapitalejere | Minoritetsinteresser | Egenkapital i alt |
|--|---------------|---------------------------|---|-------------------|--|----------------------|-------------------|
| KONCERN: | | | | | | | |
| Egenkapitalopgørelse for 01.01.25 – 31.12.25 | | | | | | | |
| Saldo pr. 01.01.25 | 0 | 687.109 | 0 | 716.807 | 1.403.916 | 367.089 | 1.771.005 |
| Forslag til resultatdisponering | 0 | 0 | 0 | 49.368 | 49.368 | 15.050 | 64.418 |
| Saldo pr. 31.12.25 | 0 | 687.109 | 0 | 766.175 | 1.453.284 | 382.139 | 1.835.423 |
| MODER-VIRKSOMHED: | | | | | | | |
| Egenkapitalopgørelse for 01.01.25 – 31.12.25 | | | | | | | |
| Saldo pr. 01.01.25 | 0 | 687.109 | 568.772 | 148.035 | 1.403.916 | 0 | 1.403.916 |
| Forslag til resultatdisponering | 0 | 0 | 28.635 | 20.733 | 49.368 | 0 | 49.368 |
| Saldo pr. 31.12.25 | 0 | 687.109 | 597.407 | 168.768 | 1.453.284 | 0 | 1.453.284 |

Pengestrømsopgørelse

1. januar – 31. december

| Note | Koncern | |
|--|----------------|----------------|
| | 2025 t.DKK | 2024 t.DKK |
| Årets resultat | 64.418 | 101.976 |
| 19 Reguleringer | 73.330 | 28.519 |
| Forskydning i driftskapital | | |
| Varebeholdninger | -1.245 | 6.745 |
| Tilgodehavender | -1.837 | 12.189 |
| Leverandører af varer og tjenesteydelser | 3.972 | 1.996 |
| Andre driftsafledte gældsforpligtelser | 10.654 | 24.004 |
| Pengestrømme fra driften før finansielle poster | 149.292 | 175.429 |
| Modtagne renteindtægter og lignende indtægter | 24.341 | 45.148 |
| Betalte renteomkostninger og lignende omkostninger | -3.313 | -3.380 |
| Betalt selskabsskat | -27.767 | -33.250 |
| Pengestrømme fra driften | 142.553 | 183.947 |

| Note | Koncern | |
|---|-----------------|-----------------|
| | 2025 t.DKK | 2024 t.DKK |
| Køb af materielle anlægsaktiver | -128.260 | -96.974 |
| Salg af materielle anlægsaktiver | 92 | 521 |
| Køb af værdipapirer og kapitalandele | -9.512 | -4 |
| Køb af dattervirksomheder og aktiviteter | 0 | -51.646 |
| Modtaget udbytte | 10.757 | 23.013 |
| Udlån | 0 | -4.102 |
| Pengestrømme fra investeringer | -126.923 | -129.192 |
| Forøgelse af gæld til kreditinstitutter | 9.749 | 0 |
| Nedbringelse af gæld til kreditinstitutter | 0 | -10.849 |
| Pengestrømme fra finansiering | 9.749 | -10.849 |
| Årets samlede pengestrømme | 25.379 | 43.906 |
| Likvide beholdninger ved årets begyndelse | 154.646 | 112.446 |
| Værdipapirer uden væsentlig kursrisiko ved årets begyndelse | 577.902 | 576.196 |
| Likvide beholdninger ved årets slutning | 757.927 | 732.548 |
| Likvide beholdninger ved årets slutning specificeres således: | | |
| Likvide beholdninger | 163.519 | 154.646 |
| Værdipapirer uden væsentlig kursrisiko | 594.408 | 577.902 |
| I alt | 757.927 | 732.548 |





Noter

Noter til årets regnskab finder du i denne sektion.

Noter

| Note | Koncern | | Modervirksomhed | |
|--|---------------|---------------|-----------------|---------------|
| | 2025 t.DKK | 2024 t.DKK | 2025 t.DKK | 2024 t.DKK |
| 1 Personaleomkostninger | | | | |
| Lønninger | 39.323 | 37.260 | 532 | 563 |
| Pensioner | 5.453 | 4.769 | 0 | 0 |
| Andre omkostninger til social sikring | 649 | 556 | 0 | 0 |
| Andre personaleomkostninger | 1.210 | 1.123 | 0 | 0 |
| I alt | 46.635 | 43.708 | 532 | 563 |
| Gennemsnitligt antal beskæftigede i året | 61 | 58 | 0 | 0 |
| Vederlag til ledelsen: | | | | |
| Gager til direktion | 2.503 | | 125 | |
| Vederlag til direktion | 2.503 | | 125 | |
| Vederlag til bestyrelse | 707 | | 244 | |
| Vederlag til direktion og bestyrelse | 3.210 | 3.128 | 369 | 354 |

Med henvisning til årsregnskabslovens § 98 b, stk. 3, nr. 1 er vederlag til direktion og bestyrelse sammendraget for 2024, da oplysninger ellers vil føre til, at der vises beløb for et enkelt ledelsesmedlem.

Vederlag til direktionen i modervirksomheden er udbetalt i en anden koncernvirksomhed og indgår derfor ikke i selskabets personaleomkostninger.

| Note | Koncern | | Modervirksomhed | |
|--|---------------|---------------|-----------------|---------------|
| | 2025 t.DKK | 2024 t.DKK | 2025 t.DKK | 2024 t.DKK |
| 2 Indtægter af kapitalandele i tilknyttede virksomheder | | | | |
| Resultatandele fra tilknyttede virksomheder | 0 | 0 | 40.698 | 48.342 |
| I alt | 0 | 0 | 40.698 | 48.342 |
| 3 Indtægter af kapitalandele i associerede virksomheder | | | | |
| Resultatandele fra associerede virksomheder | 7.211 | 23.212 | -1.306 | 12.763 |
| I alt | 7.211 | 23.212 | -1.306 | 12.763 |
| 4 Andre finansielle indtægter | | | | |
| Renteomkostninger fra tilknyttede virksomheder | 0 | 0 | 0 | 79 |
| Øvrige finansielle omkostninger | 4.787 | 3.380 | 1.794 | 1.585 |
| I alt | 4.787 | 3.380 | 1.794 | 1.664 |
| 5 Skat af årets resultat | | | | |
| Årets aktuelle skat | 21.052 | 25.389 | 146 | 42 |
| Årets regulering af udskudt skat | -7.447 | -5.140 | 0 | 0 |
| I alt | 13.605 | 20.249 | 146 | 42 |
| 6 Forslag til resultatdisponering | | | | |
| Reserve for nettoopskrivning efter indre værdis metode | 0 | 0 | 28.635 | 39.593 |
| Minoritetsinteresser | 15.050 | 18.446 | 0 | 0 |
| Overført resultat | 49.368 | 83.530 | 20.733 | 43.937 |
| I alt | 64.418 | 101.976 | 49.368 | 83.530 |

| Note | Beløb i t.DKK | Grunde og bygninger | Produktions- anlæg og maskiner | Andre anlæg, driftsmateriel og inventar | Materielle anlægsaktiver under udførelse |
|----------|---|---------------------|--------------------------------|---|--|
| 7 | Materielle anlægsaktiver | | | | |
| | KONCERN: | | | | |
| | Kostpris pr. 01.01.25 | 46.418 | 2.271.271 | 33.098 | 101.414 |
| | Tilgang i året | 2.447 | 0 | 3.265 | 122.548 |
| | Afgang i året | 0 | -15.370 | -295 | 0 |
| | Overførsler i årets løb til/fra andre poster | 0 | 128.031 | 0 | -128.031 |
| | Kostpris pr. 31.12.25 | 48.865 | 2.383.932 | 36.068 | 95.931 |
| | Af- og nedskrivninger pr. 01.01.25 | -12.997 | -1.086.557 | -20.292 | 0 |
| | Afskrivninger i året | -1.102 | -63.208 | -2.934 | 0 |
| | Tilbageførsel af af- og nedskrivninger på afhændede aktiver | 0 | 7.510 | 295 | 0 |
| | Af- og nedskrivninger pr. 31.12.25 | -14.099 | -1.142.255 | -22.931 | 0 |
| | Regnskabsmæssig værdi pr. 31.12.25 | 34.766 | 1.241.677 | 13.137 | 95.931 |

| Note | Beløb i t.DKK | Kapitalandele i tilknyttede virksomheder | Kapitalandele i associerede virksomheder | Andre værdi- papirer og kapitalandele |
|----------|--------------------------------------|--|--|---|
| 8 | Værdipapirer og kapitalandele | | | |
| | KONCERN: | | | |
| | Kostpris pr. 31.12.25 | 0 | 252.198 | 785 |
| | Tilgang i året | 0 | 0 | 9.512 |
| | Kostpris pr. 31.12.25 | 0 | 252.198 | 10.297 |
| | Opskrivninger pr. 01.01.25 | 0 | -32.295 | 0 |
| | Årets resultat fra kapitalandele | 0 | 7.110 | 0 |
| | Udbytte relateret til kapitalandele | 0 | -17.395 | 0 |
| | Opskrivninger pr. 31.12.25 | 0 | -42.580 | 0 |
| | Regnskabsmæssig værdi pr. 31.12.25 | 0 | 209.618 | 10.297 |
| | MODERVIRKSOMHED: | | | |
| | Kostpris pr. 01.01.25 | 0 | 69.426 | 0 |
| | Kostpris pr. 31.12.25 | 0 | 69.426 | 0 |
| | Opskrivninger pr. 01.01.25 | 1.005.037 | -46.337 | 0 |
| | Årets resultat fra kapitalandele | 40.698 | -1.306 | 0 |
| | Udbytte relateret til kapitalandele | 0 | -10.757 | 0 |
| | Opskrivninger pr. 31.12.25 | 1.045.735 | -58.400 | 0 |
| | Regnskabsmæssig værdi pr. 31.12.25 | 1.045.735 | 11.026 | 0 |

Note

8 **Værdipapirer og kapitalandele (fortsat)**

| Navn og hjemsted | Ejerandel |
|---|-----------|
| DATTERVIRKSOMHEDER: | |
| RAH Holding A/S, Ringkøbing | 100% |
| RAH Service A/S, Ringkøbing | 100% |
| RAH Net A/S, Ringkøbing | 68% |
| ASSOCIEREDE VIRKSOMHEDER: | |
| RGT Holding A/S, Morsø | 33% |
| go'energi A/S, Ringkøbing-Skjern | 40% |
| Vestjyske Net Service A/S, Herning | 23% |
| Holdingselskabet af 6. maj 2015 A/S, Ikast-Brande | 22% |
| RAH Fiberbredbånd A/S, Ringkøbing-Skjern | 45% |
| N H Vind 16 ApS, Ringkøbing | 33% |

| Note | Beløb i t.DKK | Andre tilgodehavender |
|------|---------------|-----------------------|
|------|---------------|-----------------------|

9 **Finansielle anlægsaktiver i øvrigt**

| | |
|------------------------------------|--------|
| KONCERN: | |
| Kostpris pr. 01.01.25 | 8.788 |
| Tilgang i året | 1.967 |
| Kostpris pr. 31.12.25 | 10.755 |
| Regnskabsmæssig værdi pr. 31.12.25 | 10.755 |

| Note | Koncern | | Modervirksomhed | |
|---|-------------------|-------------------|-------------------|-------------------|
| | 31.12.25 t.DKK | 31.12.24 t.DKK | 31.12.25 t.DKK | 31.12.24 t.DKK |
| 10 Igangværende arbejder for fremmed regning | | | | |
| Igangværende arbejder for fremmed regning | 1.952 | 5.421 | 0 | 0 |
| Acontofaktureringer | -957 | -2.942 | 0 | 0 |
| Igangværende arbejder for fremmed regning i alt | 995 | 2.479 | 0 | 0 |
| 11 Minoritetsinteresser | | | | |
| Minoritetsinteresser primo | 367.089 | 348.643 | 0 | 0 |
| Minoritetsinteressernes andel af årets resultat | 15.050 | 18.446 | 0 | 0 |
| I alt | 382.139 | 367.089 | 0 | 0 |
| 12 Udskudt skat | | | | |
| Udskudt skatteaktiv pr. 01.01.24 | 31.363 | 26.233 | 0 | 0 |
| Tilgang ved fusion og køb af virksomhed | 0 | 2.154 | 0 | 0 |
| Udskudt skat indregnet i resultatopgørelsen | 7.447 | 2.976 | 0 | 0 |
| Udskudt skatteaktiv pr. 31.12.24 | 38.810 | 31.363 | 0 | 0 |
| Udskudt skat indregnes således i balancen: | | | | |
| Udskudt skatteaktiv | 38.810 | 31.363 | 0 | 0 |

Virksomheden har pr. 31.12.25 indregnet et udskudt skatteaktiv på t.DKK 38.810, som primært kan henføres til periodeafgrænsningsposter (tilslutningsbidrag og anlægstilskud). Det udskudte skatteaktiv er indregnet på baggrund af forventninger om positive driftsresultater for de kommende år.

| Note | Beløb i t.DKK | Afdrag første år | Restgæld efter 5 år | Gæld i alt 31.12.25 | Gæld i alt 31.12.24 |
|-----------|--|---------------------|------------------------|------------------------|------------------------|
| 13 | Langfristede gældsforpligtelser | | | | |
| | KONCERN: | | | | |
| | Modtagne forudbetalinger fra kunder | 50 | 150 | 400 | 450 |
| | Periodeafgrænsningsposter | 17.639 | 447.738 | 535.935 | 515.419 |
| | I alt | 17.689 | 447.888 | 536.335 | 515.869 |

Periodeafgrænsningsposter består af periodiseret tilslutningsbidrag og anlægstilskud, som indtægtsføres i takt med afskrivninger på anlægsaktiverne.

| Note | Beløb i t.DKK | Børsnoterede værdipapirer og kapitalandele | I alt |
|-----------|--|--|---------|
| 14 | Oplysninger om dagsværdi | | |
| | KONCERN: | | |
| | Dagsværdi pr. 31.12.25 | 594.407 | 594.407 |
| | Årets urealiserede ændringer af dagsværdi indregnet i resultatopgørelsen | 4.888 | 4.888 |
| | MODERVIRKSOMHED: | | |
| | Dagsværdi pr. 31.12.25 | 364.242 | 364.242 |
| | Årets urealiserede ændringer af dagsværdi indregnet i resultatopgørelsen | 5.225 | 5.225 |

Børsnoteret værdipapir måles til børskursen på balancedagen.

Note

15 **Eventualforpligtelser****KONCERN:***Garantiforpligtelser*

Koncernen har afgivet en arbejdsgaranti på t.DKK 828.

MODERVIRKSOMHED:*Kautionsforpligtelser*

Selskabet har sammen med øvrige ejere af kapitalandelene i Holdingselskabet af 6. maj 2015 A/S kationeret for sagsomkostninger vedrørende dets og en række andre parters retssag, om modtagelse af erstatning fra modpart for overtrædelse af konkurrenceloven. Hvis Holdingselskabet af 6. maj 2015 A/S' tidligere datterselskab ikke får medhold i erstatningskravet, vil først Holdingselskabet af 6. maj 2015 og herefter dets ejere skulle dække afholdte sagsomkostninger. Størrelsen heraf kan ikke forudses på nuværende tidspunkt.



Note

16 **Andre forpligtelser**

KONCERN:

Leasingforpligtelser

Koncernen har indgået leasingkontrakter med en restløbetid på 6-60 måneder og en samlet forpligtelse på t.DKK 333.

Øvrige forpligtelser

Koncernen har indgået bindende aftale om køb af materialer, som først leveres i det kommende regnskabsår. Aftalen omfatter køb af råvarer for t.DKK 27.990.

Koncernen har desuden indgået bindende aftale om køb af el til nettab, som først leveres i det kommende regnskabsår. Aftalen er indgået med variable priselementer.

MODERVIRKSOMHED:

Virksomheden har ikke andre forpligtelser pr. 31.12.25.

Note

17 **Pantsætninger og sikkerhedsstillelser**

KONCERN:

Koncernen har afgivet pant i værdipapirdepot med tilhørende konto med en samlet værdi 31. december 2025 på t.DKK 57.350 for alt mellemværende med pengeinstitut.

MODERVIRKSOMHED:

Virksomheden har ikke stillet pant eller anden sikkerhed i aktiver.

Note

18 **Nærtstående parter**

Der oplyses ikke om transaktioner med nærtstående parter, da alle transaktioner er gennemført på normale markedsvilkår.

Vederlag til ledelsen fremgår af note 1. Personaleomkostninger.

| Note | Koncern | |
|---|---------------|---------------|
| | 2025 t.DKK | 2024 t.DKK |
| 19 Reguleringer til pengestrømsopgørelse | | |
| Over-/underdækning (forsyning) | 12.900 | -4.385 |
| Andre driftsindtægter | -92 | -130 |
| Af- og nedskrivninger af materielle anlægsaktiver | 67.244 | 73.333 |
| Andre driftsomkostninger | 7.861 | 4.532 |
| Indtægter af kapitalandele i associerede virksomheder | -7.211 | -23.212 |
| Finansielle indtægter | -25.763 | -45.249 |
| Finansielle omkostninger | 4.786 | 3.380 |
| Skat af årets resultat | 13.605 | 20.250 |
| I alt | 73.330 | 28.519 |

20. Anvendt regnskabspraxis

Generelt

Årsrapporten er aflagt i overensstemmelse med årsregnskabsloven for mellemstore koncerner og virksomheder i regnskabsklasse C med tilvalg af bestemmelser fra en højere regnskabsklasse.

Den anvendte regnskabspraxis er uændret i forhold til foregående år.

GENERELT OM INDREGNING OG MÅLING

I resultatopgørelsen indregnes indtægter i takt med, at de indtjenes, herunder indregnes værdireguleringer af finansielle aktiver og forpligtelser. I resultatopgørelsen indregnes ligeledes alle omkostninger, herunder afskrivninger og nedskrivninger.

I balancen indregnes aktiver, når det er sandsynligt, at fremtidige økonomiske fordele vil tilflyde virksomheden, og aktivets værdi kan måles pålideligt. Forpligtelser indregnes i balancen, når det er sandsynligt, at fremtidige økonomiske fordele vil fragå virksomheden, og forpligtelsens værdi kan måles pålideligt. Ved første indregning måles aktiver og forpligtelser til kostpris. Efterfølgende måles aktiver

og forpligtelser som beskrevet nedenfor for hver enkelt regnskabspost.

Ved indregning og måling tages hensyn til forudsigelige tab og risici, der fremkommer inden årsrapporten aflægges, og som be- eller afkræfter forhold, der eksisterede på balancedagen.

Koncernregnskab

Koncernregnskabet omfatter modervirksomheden og dens dattervirksomheder, hvori modervirksomheden direkte eller indirekte besidder mere end 50% af stemmerettighederne, eller gennem aftaler har kontrol. Virksomheder, hvori koncernen besidder kapitalinteresser, mellem 20% og 50% af stemmerettighederne og udøver betydelig indflydelse, men ikke kontrol, betragtes som associerede virksomheder.

De regnskaber, der anvendes til brug for konsolideringen, aflægges i overensstemmelse med koncernens regnskabspraxis.



Koncernregnskabet er udarbejdet som et sammen drag af regnskaber for modervirksomheden og dattervirksomhederne ved sammenlægning af regnskabsposter af ensartet karakter. Ved konsolideringen er der foretaget eliminering af koncerninterne indtægter og omkostninger, besiddelser af kapitalandele, interne mellemværender og udbytter samt gevinster og tab ved transaktioner mellem de konsoliderede virksomheder i det omfang, de underliggende aktiver og forpligtelser ikke er realiserede.

MINORITETSINTERESSER

I koncernregnskabet indregnes dattervirksomhedernes regnskabsposter 100%. Minoritetsinteressernes forholdsmæssige andel af dattervirksomhedernes egenkapital klassificeres som en del af koncernegenkapitalen. Dattervirksomhedernes resultater fordeles via resultatdisponeringen forholdsmæssigt til minoritetsinteresserne og modervirksomhedens andel af egenkapitalen.

Køb og salg af minoritetsandele i en dattervirksomhed, som ikke medfører ændringer i kontrol, behandles i koncernregnskabet som egenkapitaltransaktioner, og forskellen mellem vederlaget og den regnskabsmæssige værdi allokteres til modervirksomhedens andel af egenkapitalen.

Valuta

Årsrapporten er aflagt i danske kroner.

Transaktioner i fremmed valuta omregnes ved første indregning til transaktionsdagens kurs. Valutakursdifferencer, der opstår mellem transaktionsdagens kurs og kursen på betalingsdagen, indregnes i resultatopgørelsen som en finansiel post. Tilgodehavender, gældsforpligtelser og andre monetære poster i fremmed valuta omregnes til balancedagens valutakurs. Forskellen mellem balancedagens kurs og kursen på tidspunktet for tilgodehavendets eller gældsforpligtelsens opståen eller indregning i seneste årsrapport indregnes i resultatopgørelsen under finansielle indtægter og omkostninger.

Anlægsaktiver, varebeholdninger og andre ikke monetære aktiver, der er erhvervet i fremmed valuta, omregnes til historiske valutakurser.

Leasingkontrakter

Leasingydelse vedrørende operationelle leasingkontrakter indregnes lineært i resultatopgørelsen over leasingperioden.

Resultatopgørelse

NETTOOMSÆTNING

Indtægter fra salg af varer indregnes i resultatopgørelsen, såfremt levering og risikoovergang til køber har fundet sted inden udgangen af regnskabsåret, og når salgsbeløbet kan opgøres pålideligt og forventes indbetalt. Nettoomsætning måles til dagsværdi og opgøres ekskl. moms og afgifter opkrævet på vegne af tredjemand samt med fradrag af rabatter.

Indtægter fra entreprisekontrakter, hvor der leveres aktiver med høj grad af individuel tilpasning, indregnes i resultatopgørelsen i takt med, at produktionen udføres, hvorved nettoomsætningen svarer til salgsværdien af årets udførte arbejder (produktionsmetoden).

ARBEJDE UDFØRT FOR EGEN REGNING OG OPFØRT UNDER AKTIVER

Arbejde udført for egen regning og opført under aktiver omfatter vareforbrug, løn og gager og andre interne omkostninger, der er afholdt i året og indregnet i kostprisen for egenfremstillede materielle anlægsaktiver.

ANDRE DRIFTSINDTÆGTER

Andre driftsindtægter omfatter indtægter af sekundær karakter i forhold til virksomhedens aktiviteter, herunder lejeindtægter, løntilskud/-refusioner, negativ goodwill og gevinster ved salg af immaterielle og materielle anlægsaktiver.

OMKOSTNINGER TIL RÅVARER OG HJÆLPEMATERIALER

Omkostninger til råvarer og hjælpematerialer omfatter årets forbrug af råvarer og hjælpematerialer med tillæg af eventuelle forskydninger i lagerbeholdningen, herunder evt. svind.

Under omkostninger til råvarer og hjælpematerialer indregnes tillige nedskrivninger på lagerbeholdninger af råvarer og hjælpematerialer i det omfang, de ikke overstiger normale nedskrivninger.

ANDRE EKSTERNE OMKOSTNINGER

Andre eksterne omkostninger omfatter omkostninger til distribution, salg og reklame, administration, lokaler og tab på debitorer i det omfang, de ikke overstiger normale nedskrivninger.

PERSONALEOMKOSTNINGER

Personaleomkostninger omfatter løn, gager samt øvrige personalerelaterede omkostninger.

AF- OG NEDSKRIVNINGER

Afskrivninger på materielle anlægsaktiver tilsigter, at der sker systematisk afskrivning over aktivernes forventede brugstid. Der foretages lineære afskrivninger baseret på følgende brugstider og restværdier:

| | Brugstid, år | Restværdi, procent |
|---|-----------------|-----------------------|
| Bygninger | 40 | 0 |
| Produktionsanlæg og maskiner | 15-50 | 0 |
| Andre anlæg, driftsmateriel og inventar | 3-10 | 0 |

Grunde afskrives ikke.

Afskrivningsgrundlaget er aktivets kostpris fratrukket forventet restværdi ved afsluttet brugstid. Afskrivningsgrundlaget reduceres endvidere med eventuelle nedskrivninger. Brugstiden og restværdien fastsættes, når aktivet er klar til brug, og revurderes årligt.

Nedskrivninger af materielle anlægsaktiver foretages efter anvendt regnskabspraksis omtalt i afsnittet »Nedskrivning af anlægsaktiver«.

ANDRE DRIFTSOMKOSTNINGER

Andre driftsomkostninger omfatter omkostninger af sekundær karakter i forhold til virksomhedens aktiviteter, herunder omkostninger ved udlejningsaktivitet og tab ved salg af immaterielle og materielle anlægsaktiver.

INDTÆGTER AF KAPITALANDELE I TILKNYTTET VIRKSOMHEDER OG ASSOCIEREDE VIRKSOMHEDER

For kapitalandele i associerede virksomheder og i modervirksomheden tillige kapitalandele i dattervirksomheder, der måles efter indre værdis metode, indregnes andelen af virksomhedernes resultat i resultatopgørelsen efter eliminering af urealiserede interne gevinster og tab og med fradrag af eventuel af- og nedskrivning af goodwill. For associerede virksomheder elimineres interne gevinster og tab alene forholdsmæssigt.

Indtægter af kapitalandele i dattervirksomheder og associerede virksomheder omfatter ligeledes gevinster og tab ved salg af kapitalandele.

ANDRE FINANSIELLE POSTER

Under andre finansielle poster indregnes renteindtægter og renteomkostninger, valutakursgevinster og -tab ved transaktioner i fremmed valuta, gevinster og tab på andre værdipapirer og kapitalandele m.v.

SKAT AF ÅRETS RESULTAT

Moderselskabet Ringkøbing Amts Højspændingsforsyning a.m.b.a. Virksomheden er ikke et selvstændigt skattesubjekt. Der indregnes derfor ikke skat i årsregnskabet.

Årets aktuelle og udskudte skatter indregnes i resultatopgørelsen som skat af årets resultat med den del, der kan henføres til årets resultat, og direkte i egenkapitalen med den del, der kan henføres til poster indregnet direkte i egenkapitalen.

Balance

MATERIELLE ANLÆGSAKTIVER

Materielle anlægsaktiver omfatter grunde og bygninger, produktionsanlæg og maskiner samt andre anlæg, driftsmateriel og inventar.

Materielle anlægsaktiver måles i balancen til kostpris med fradrag af akkumulerede af- og nedskrivninger.

Kostprisen omfatter anskaffelsesprisen samt omkostninger direkte tilknyttet anskaffelsen indtil aktivet er klar til brug. For egenfremstillede aktiver omfatter kostprisen desuden indirekte produktionsomkostninger. Indirekte produktionsomkostninger indeholder indirekte materialer og løn samt vedligeholdelse af og afskrivning på de i produktionsprocessen benyttede maskiner, fabriksbygninger og udstyr samt omkostninger til fabriksadministration og ledelse. Renter af lån til at finansiere fremstillingen indregnes i kostprisen.

Kostprisen for et samlet aktiv opdeles i separate bestanddele, der afskrives hver for sig, hvis brugstiden på de enkelte bestanddele er forskellig.

Materielle anlægsaktiver afskrives lineært baseret på brugstider og restværdier, som fremgår af afsnittet »Af- og nedskrivninger«.



Materielle anlægsaktiver under udførelse

Materielle anlægsaktiver under udførelse måles til kostpris. Afholdte omkostninger vedrørende materielle anlægsaktiver under udførelse overføres til den relevante aktivkategori, når aktivet er klar til brug.

Gevinster eller tab ved afhændelse af materielle anlægsaktiver

Gevinster eller tab ved afhændelse af materielle anlægsaktiver opgøres som forskellen mellem en eventuel salgspris med fradrag af salgsomkostninger og den regnskabsmæssige værdi på salgstidspunktet fratrukket eventuelle omkostninger til bortskaffelse.

KAPITALANDELE I TILKNYTTETE OG ASSOCIEREDE VIRKSOMHEDER*Kapitalandele i tilknyttede virksomheder*

I modervirksomhedens balance indregnes og måles kapitalandele i dattervirksomheder efter indre værdis metode. På kapitalandele i dattervirksomheder betragtes indre værdis metode som en målemetode, og der henvises til afsnittet »Indre værdis metode« for nærmere omtale heraf.

Kapitalandele i associerede virksomheder

I balancen indregnes og måles kapitalandele i associerede virksomheder efter indre værdis metode. På kapitalandele i associerede virksomheder betragtes indre værdis metode som en målemetode, og der henvises til afsnittet »Indre værdis metode« for nærmere omtale heraf.

Indre værdis metode

Kapitalandele, som måles efter indre værdis metode, måles ved første indregning til kostpris. Transaktionsomkostninger, der direkte kan henføres til erhvervelsen, indregnes i kostprisen for kapitalandelene. Transaktionsomkostninger ved erhvervelse af dattervirksomheder indregnes dog i resultatopgørelsen på afholdelsestidspunktet i koncernregnskabet.

Efterfølgende indregning og måling af kapitalandele efter indre værdis metode indebærer, at kapitalan-

delene måles til den forholdsmæssige andel af virksomhedernes regnskabsmæssige indre værdi, opgjort efter ejervirksomhedens regnskabspraksis, reguleret for resterende værdi af goodwill samt gevinster og tab ved transaktioner med de pågældende virksomheder. Kapitalandele, hvor oplysninger til brug for indregning efter indre værdis metode ikke er kendte, måles til kostpris.

Gevinster eller tab ved afhændelse af kapitalandele

Gevinster eller tab ved afhændelse af kapitalandele opgøres som forskellen mellem afhændelsessummen og den regnskabsmæssige værdi af nettoaktiver på salgstidspunktet inkl. ikke afskrevet goodwill samt forventede omkostninger til salg eller afvikling. Gevinster og tab indregnes i resultatopgørelsen under indtægter af kapitalandele.

NEDSKRIVNING AF ANLÆGSAKTIVER

Den regnskabsmæssige værdi af anlægsaktiver, der ikke måles til dagsværdi, vurderes årligt for indikationer på værdiforringelse ud over det, som udtrykkes ved afskrivning.

Hvis virksomhedens realiserede afkast af et aktiv eller en gruppe af aktiver er lavere end forventet, anses dette som en indikation på værdiforringelse.

Foreligger der indikationer på værdiforringelse, foretages nedskrivningstest af hvert enkelt aktiv henholdsvis hver gruppe af aktiver.

Der foretages nedskrivning til genindvindingsværdien, hvis denne er lavere end den regnskabsmæssige værdi.

Som genindvindingsværdi anvendes den højeste værdi af nettosalgspris og kapitalværdi. Kapitalværdien opgøres som nutidsværdien af de forventede nettopengestrømme fra anvendelsen af aktivet eller aktivgruppen samt forventede nettopengestrømme ved salg af aktivet eller aktivgruppen efter endt brugstid.

Nedskrivninger tilbageføres, når begrundelsen for nedskrivningen ikke længere består.

VAREBEHOLDNINGER

Varebeholdninger måles til kostpris på grundlag af FIFO-metoden. Der nedskrives til nettorealiseringsværdien, hvis denne er lavere.

Kostpris for råvarer og hjælpematerialer samt handelsvarer opgøres som købspriser med tillæg af omkostninger direkte foranlediget af anskaffelsen.

Nettorealiseringsværdien for varebeholdninger opgøres som salgssum med fradrag af færdiggørelsesomkostninger og omkostninger, der afholdes for at effektuere salget, og fastsættes under hensyntagen

til omsættelighed, ukurans og udvikling i forventet salgspris.

TILGODEHAVENDER

Tilgodehavender måles til amortiseret kostpris, hvilket sædvanligvis svarer til pålydende værdi med fradrag af nedskrivninger til imødegåelse af tab.

Nedskrivninger til imødegåelse af tab opgøres på grundlag af en individuel vurdering af de enkelte tilgodehavender, når der på individuelt niveau foreligger en objektiv indikation på, at et tilgodehavende er værdiforringet.





IGANGVÆRENDE ARBEJDER FOR FREMMEDE REGNING

Igangværende arbejder for fremmed regning måles til salgsværdien af det udførte arbejde med fradrag af foretagne acontofaktureringer på det enkelte igangværende arbejde.

Salgsværdien måles på baggrund af færdiggørelsesgraden på balancedagen og de samlede forventede indtægter på de enkelte igangværende arbejder. Færdiggørelsesgraden for det enkelte igangværende arbejde beregnes normalt som forholdet mellem det anvendte ressourceforbrug og det totale budgetterede ressourceforbrug. For enkelte igangværende arbejder, hvor ressourceforbruget ikke kan anvendes som grundlag, er der i stedet benyttet forholdet mellem afsluttede delaktiviteter og de samlede delaktiviteter for det enkelte igangværende arbejde.

Hvis salgsværdien for et igangværende arbejde ikke kan opgøres pålideligt, måles salgsværdien til de medgåede omkostninger eller nettorealiseringsværdien, hvis denne er lavere.

Det enkelte igangværende arbejde indregnes i balancen under tilgodehavender eller gældsforpligtelser afhængigt af, hvorvidt nettoværdien af salgsværdien med fradrag af modtagne forudbetalinger er positiv eller negativ.

Når det er sandsynligt, at de totale omkostninger vil overstige de samlede indtægter på det enkelte igangværende arbejde, indregnes det samlede forventede tab som en hensat forpligtelse.

PERIODEAFGRÆNSNINGSPOSTER

Periodeafgrænsningsposter, der er indregnet under aktiver, omfatter afholdte omkostninger vedrørende efterfølgende regnskabsår.

ANDRE VÆRDIPAPIRER OG KAPITALANDELE

Andre kapitalandele måles til dagsværdi i balancen. For kapitalandele, som handles på et aktivt marked, svarer dagsværdien til kursværdien på balance-dagen. Andre kapitalandele, hvor dagsværdien ikke kan opgøres pålideligt, måles til kostpris.

LIKVIDE BEHOLDNINGER

Likvide beholdninger omfatter indestående på bankkonti samt kontante beholdninger.

AKTUELLE OG UDSKUDTE SKATTER

Skyldig og tilgodehavende aktuel skat indregnes i balancen som beregnet skat af årets skattepligtige indkomst, reguleret for betalte acontoskatter.

Udskudte skatteforpligtelser og udskudte skatteaktiver beregnes af alle midlertidige forskelle mellem regnskabsmæssige og skattemæssige værdier af aktiver og forpligtelser. Der indregnes dog ikke udskudt skat af midlertidige forskelle vedrørende skattemæssigt ikke afskrivningsberettiget goodwill samt andre poster, hvor midlertidige forskelle, bortset fra virksomhedsovertagelser, er opstået på anskaffelsestidspunktet uden at have effekt på resultat eller skattepligtig indkomst. I de tilfælde, hvor opgørelse af skatteværdien kan foretages efter forskellige beskatningsregler, måles udskudt skat på grundlag af den af ledelsen planlagte anvendelse af aktivet henholdsvis afvikling af forpligtelsen.

Udskudte skatteaktiver indregnes med den værdi, de efter vurdering forventes at kunne realiseres til ved modregning i udskudte skatteforpligtelser eller ved udligning i skat af fremtidig indtjening.

Udskudt skat måles på grundlag af de skatteregler og skattesatser, der med balancedagens lovgivning vil være gældende, når den udskudte skat forventes udløst som aktuel skat.

GÆLDSFORPLIGTELSE

Kortfristede finansielle gældsforpligtelser måles til amortiseret kostpris, hvilket normalt svarer til gældens pålydende værdi. Øvrige kortfristede gældsforpligtelser måles til nettorealiseringsværdi.

MODTAGNE FORUDBETALINGER FRA KUNDER

Modtagne forudbetalinger fra kunder omfatter beløb modtaget fra kunder forud for tidspunktet for levering af den aftalte vare eller færdiggørelse af den aftalte tjenesteydelse.

PERIODEAFGRÆNSNINGSPOSTER

Periodeafgrænsningsposter, indregnet under forpligtelser, omfatter modtagne indbetalinger vedrørende indtægter i de efterfølgende regnskabsår.

Pengestrømsopgørelse

Pengestrømsopgørelsen opstilles efter den indirekte metode og viser pengestrømme fra driften, investeringer og finansiering samt likvider ved årets begyndelse og slutning.

Pengestrømme fra driften opgøres som årets resultat, reguleret for ikke kontante driftsposter, betalte selskabsskatter og ændringer i driftskapitalen.

Pengestrømme fra investeringer omfatter betalinger i forbindelse med køb og salg af virksomheder og finansielle aktiver samt køb, udvikling, forbedring og salg af immaterielle og materielle anlægsaktiver.

Pengestrømme fra finansiering omfatter finansiering fra udbetalt udbytte til ejerne, samt optagelse af og afdrag på langfristede gældsforpligtelser.

Likviditeten ved årets begyndelse og slutning sammensætter sig af likvide beholdninger.

Modervirksomheden har undladt at udarbejde pengestrømsopgørelse med henvisning til årsregnskabslovens § 86, stk. 4, idet modervirksomheden indgår i pengestrømsopgørelsen for koncernen.





Personale

Medarbejderoversigt

Den 27. marts 2026

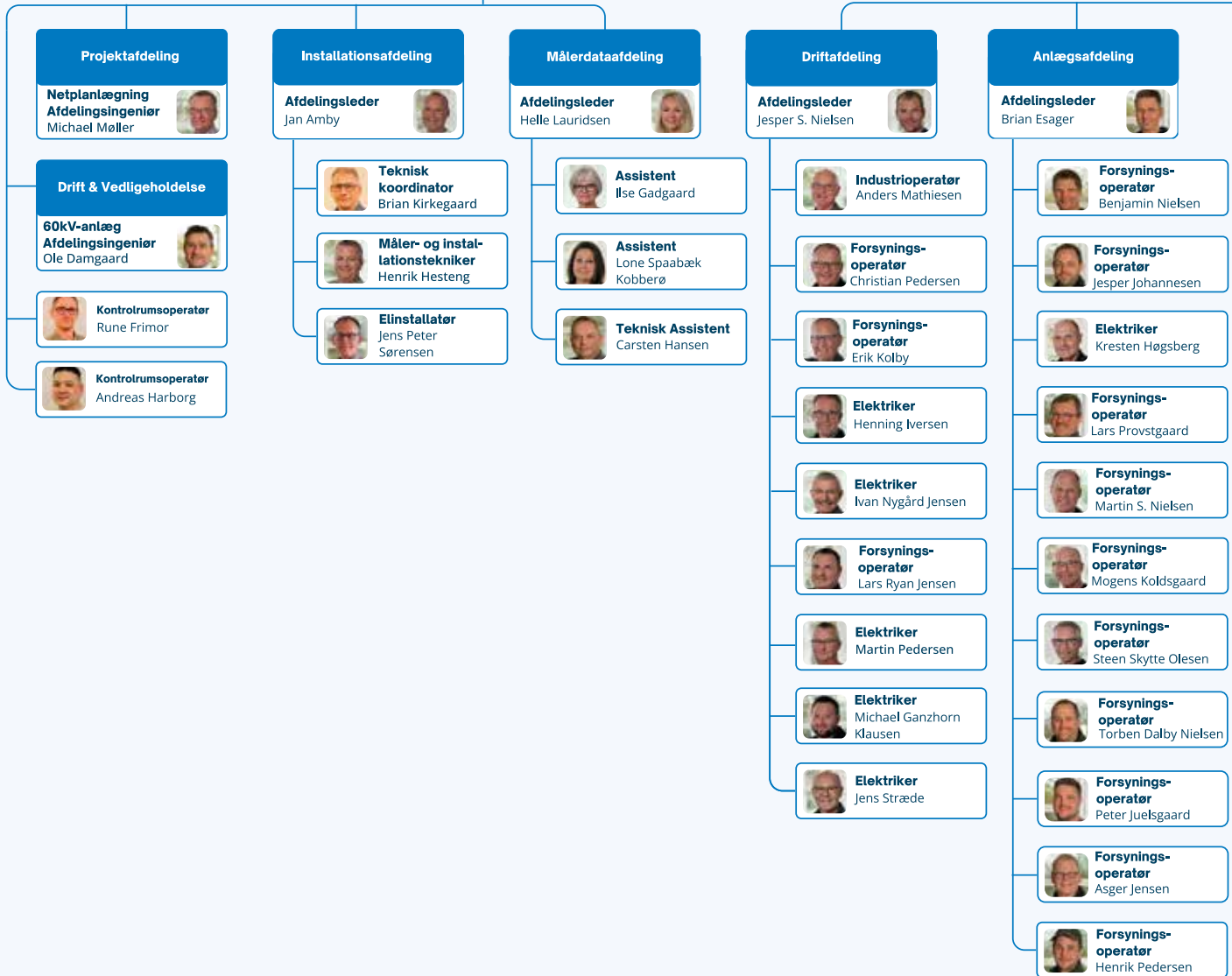
RAH a.m.b.a.
Direktør
 Martin Romvig 

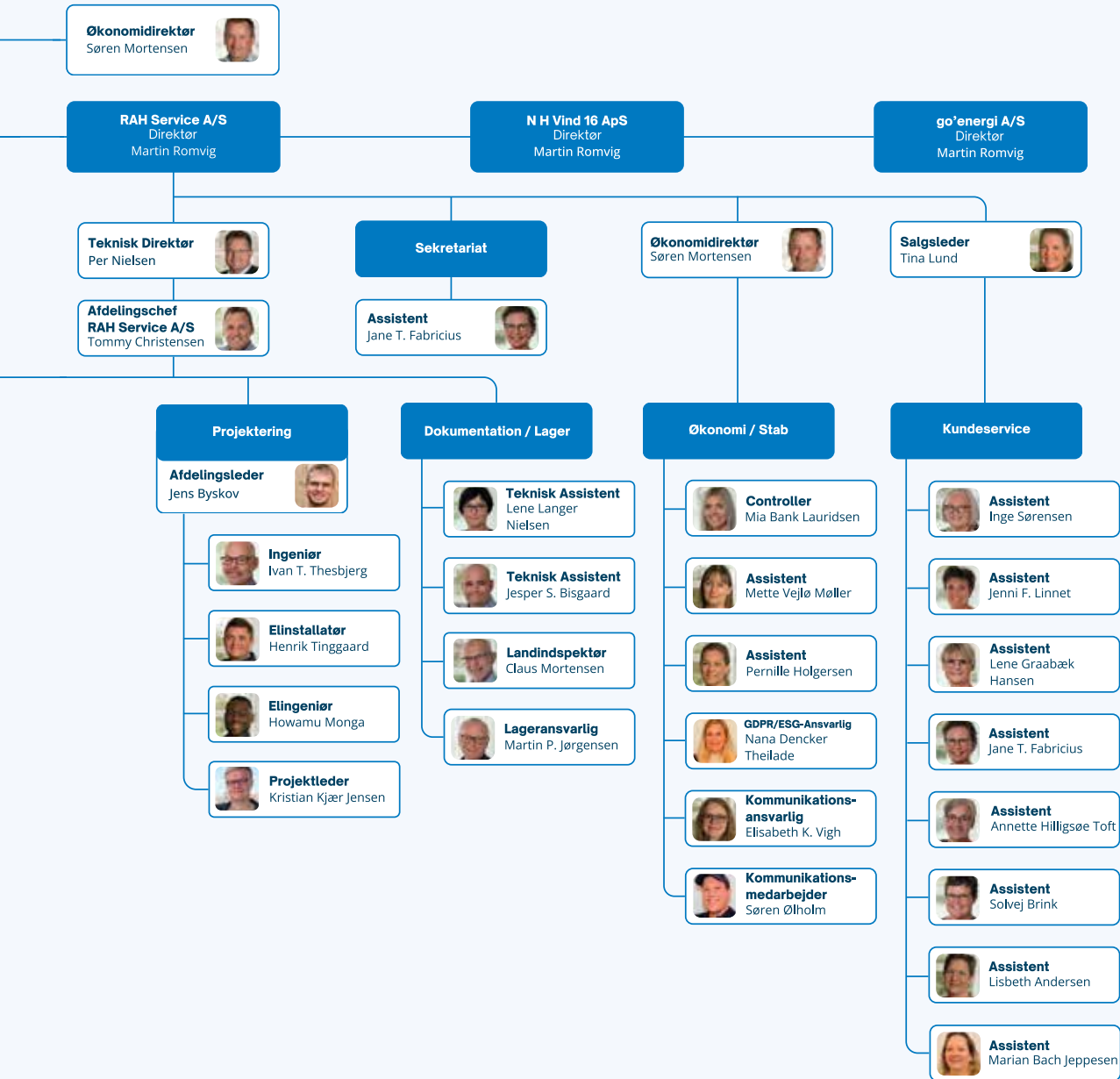
RAH Holding A/S
 Direktør
 Martin Romvig

RAH NET A/S
 Direktør
 Martin Romvig

Teknisk Direktør
 Per Nielsen 

Afdelingschef
 Lars Kristensen 







ENERGI TIL VESTJYLLAND



ENERGI TIL VESTJYLLAND



ENERGI TIL VESTJYLLAND



RAH | Ndr. Ringvej 4 | 6950 Ringkøbing | Tlf. 9732 1455 | rah@rah.dk | www.rah.dk

ENERGI TIL VESTJYLLAND